



BAİBÜ TIP FAKÜLTESİ
2021
YILI
BİRİM FAALİYET RAPORU

Ocak 2022

.....	1
BİRİM YÖNETİCİ SUNUMU	3
1.GENEL BİLGİLER	4
1.1. Misyon ve Vizyon	Hata! Yer işareti tanımlanmamış.
1.2. Yetki, Görev ve Sorumluluklar	Hata! Yer işareti tanımlanmamış.
1.2.3 Fakülte Organları:	Hata! Yer işareti tanımlanmamış.
1.3. İDAREYE İLİŞKİN BİLGİLER	Hata! Yer işareti tanımlanmamış.
1.3.1. Fiziksel Yapı	4
1.3.2. Örgüt Yapısı	Hata! Yer işareti tanımlanmamış.
1.3.3. Bilgi ve Teknolojik Kaynaklar	Hata! Yer işareti tanımlanmamış.
1.3.4. İnsan Kaynakları	Hata! Yer işareti tanımlanmamış.
1.3.5. Sunulan Hizmet.....	Hata! Yer işareti tanımlanmamış.
2. AMAÇ, HEDEF VE EYLEMLER	Hata! Yer işareti tanımlanmamış.
2.1. Birincil Amaç	Hata! Yer işareti tanımlanmamış.
2.2. İkincil Amaç	Hata! Yer işareti tanımlanmamış.
2.3. Üçüncül Amaç	Hata! Yer işareti tanımlanmamış.
2.4. TIP FAKÜLTESİ'NİN GZFT (SWOT) ANALİZİ	Hata! Yer işareti tanımlanmamış.
3. MALİ BİLGİLER:	Hata! Yer işareti tanımlanmamış.
4. PERFORMANS BİLGİLERİ	13
4.1- Faaliyet ve Proje Bilgileri	13
4.1.1. Faaliyet Bilgileri	13
4.1.2. Proje Bilgileri.....	15
4.2. Performans Sonuçlarının Değerlendirilmesi	15

BİRİM YÖNETİCİ SUNUMU

Türkiye'nin en köklü tıp fakültelerinden birisi olma yolunda ilerleyen BAİBÜ Tıp Fakültesi tarafından eğitim, araştırma ve hizmet alanlarında, ilimizin ve bölgemizin ihtiyaçları gözetilerek, üst düzeyde bir hizmet sunulmaktadır. Deneyimli bir akademik kadroya sahip olan fakültemizde koruyucu hekimliği önceleyen, toplum sağlığını yükseltmeyi amaç edinmiş ve toplumun öncelikli sağlık sorunlarına odaklanmış etkin bir tıp eğitimi verilmektedir. Toplumun ve bilim dünyasının kullanabileceği nitelikte ulusal ve uluslararası projelere yönelik çalışmalar ve yayınlar üretilmektedir. Eğitim ve araştırma hizmetlerinin yanı sıra geniş kitleler tarafından tercih edilen hastanemizde güncellenmiş bilgi ve teknolojinin kullanıldığı, nitelikli bir sağlık hizmeti sunulmaktadır. Fakültemizin tüm süreçlerinin tanımlı, şeffaf, sürekli geliştirilebilir bir çerçeveye taşınması hedeflenmiştir. Fakültemizde uzmanlık eğitimi ulusal ve uluslararası akreditasyon çalışmaları da başlamış olup, bazı anabilim dallarımız akredite edilmişlerdir. Akreditasyon aşamasında emeği geçen mesai arkadaşlarımla 2021 yılı birim faaliyet raporunun hazırlanmasında katkısı bulunan tüm çalışanlarımıza teşekkür ederim.

Prof. Dr. Muhammet Güzel KURTOĞLU
Dekan V.

1.GENEL BİLGİLER

Tıp Fakültemiz Resmî Gazetenin 12 Mart 1997 tarih ve 22931 sayılı nüshasında yayınlanan 26 Kasım 1996 tarih ve 9091 sayılı Bakanlar Kurulu Kararı ile kurulmuştur. Fakültemiz 2003-2004 eğitim-öğretim yılında eğitim ve öğretime başlamış, 2009 yılında ilk mezunlarını vermiştir.

Fakültemizin temel hedefi; güçlü bir altyapıya sahip ve bunları kendi sağlık alanında kullanabilen, analitik düşünebilen, liderlik ve yaratıcılık niteliklerine sahip, gerekli bilgi ve tecrübeyi etkin ve verimli kullanabilen, problemlere çabuk, pratik ve doğru çözümler bulabilen, konular arasında kolay ilişkiler kurarak yeni çözümler üretebilen ve dünyadaki gelişmeleri takip edip kendini sürekli geliştiren, hekimlik mesleki sorumluluğunu taşıyabilen hekimler yetiştirmektir.

An itibariyle fakültemizde 48 profesör, 43 doçent, 55'si doktor öğretim üyesi olmak üzere **toplam 146 öğretim üyesi**, 2 öğretim görevlisi ve 282 araştırma görevlisi olmak üzere **toplam 430 akademik personel** ile araştırma, eğitim-öğretim ve sağlık hizmeti verilmektedir. Tıp Fakültemizden bugüne kadar 959 pratisyen hekim, 344 uzman hekim mezun olmuştur. Fakültemizde 2021-2022 eğitim-öğretim yılında 89 yabancı uyruklu olmak üzere toplam 1094 öğrenci eğitim görmektedir. Fakültemizin öğretim elemanları tarafından **2021 yılında toplam 279** adet makale yayınlamıştır.

Fakültemizin 2021 yılı faaliyetlerini içeren bu rapor, idari ve akademik personelimizin gayretleriyle hazırlanmıştır. Bu faaliyet raporunun hazırlanmasında emeği geçen tüm çalışma arkadaşlarıma teşekkür ederim.

1.3.1. Fiziksel Yapı

Morfoloji Eski Bina: Fakülte Binamız İzzet Baysal Vakfı tarafından yaptırılarak 2003 yılında Üniversitemize teslim edilmiş 2003-2004 Eğitim öğretim yılında ilk öğrencileri ile eğitim öğretime başlamıştır. Morfoloji Binamız bodrum kat, zemin kat, 1. kat ve 2.kat olmak üzere inşa edilmiştir. Binamızda 3 amfi, 2 sınıf mevcuttur. Toplam 13.419 m² kapalı alan mevcuttur.

Morfoloji Yeni Bina: Toplam 11.730 m² kapalı alan mevcuttur.

1.3.1.1. Eğitim Alanları ve Derslikler (Her iki bina için)

Eğitim Alanı	Amfi (Adet)	Sınıf (Adet)	Ders Çalışma Salonu	Sınav Salonu	Preklinik Lab. Amfisi	Kütüphane (Bilgisayarlı)	Tıbbi Beceri Lab.	Diğer Lab. (Anabilim dalları içerisindeki Araştırma Laboratuvarları)
0-50	-----	8	-----	-----	-----	1	1	8
51-75	-----	-----	-----	-----	3	-----	-----	-----
76-100	-----	-----	2	1	3	-----	-----	-----
101-150	3	-----	-----	2	-----	-----	-----	-----
151-250	3	-----	-----	-----	-----	-----	-----	-----
251-Üzeri	-----	-----	-----	-----	-----	-----	-----	-----
TOPLAM	6	8	2	3	6	1	1	8

1.3.1.2. Sosyal Alanlar

A- Toplantı – Konferans ve Seminer Salonları

Kapasitesi	Toplantı Salonu	Konferans Salonu	Seminer Salonu
0-50	1	8
151-250	1
TOPLAM	1	1	8

B- Hizmet Alanları

B.1. Akademik ve İdari Personel Hizmet Alanları

Hizmet Alanı	Ofis Sayısı	m2
Akademik Personel Çalışma Odası	140	2650
İdari Personel Çalışma Odası	11	217

TOPLAM	64	2867
---------------	-----------	-------------

B.3.Arşiv Alanları

Birim	Sayı (Adet)
Öğrenci İşleri Arşivi	1
Personel / Yazı İşleri Arşivi	1
Maaş/Tahakkuk Birim	1
TOPLAM	3

B.4. Birim Tesis, Makine ve Cihazlar Listesi

Birim Tesis, Makine ve Cihazlar Listesi	Adet
Tesis, Makine ve Cihazlar Grubu	-
Tarım ve Ormancılık Makineleri ve Aletleri	-
İnşaat Makineleri ve Aletleri	2
Atölye Makineleri ve Aletleri	5
İş Makineleri ve Aletleri	-
Güç Elektroniği ve Basıncılı Makineler ile Aletleri	2
Posta Makineleri	-
Paketleme Makineleri	-
Etiketleme Makineleri	-
Ayırma, Sınıflandırma Makineleri	-
Matbaacılıkta Kullanılan Makine ve Aletler	-
Cihazlar ve Aletler Grubu	-
Yıkama, Temizleme ve Ütüleme Cihaz ve Araçları	5
Beslenme, Gıda ve Mutfak Cihaz ve Aletleri	10
Kurtarma Amaçlı Cihaz ve Aletler	-
Ölçüm, Tartı, Çizim Cihazları ve Aletleri	18
Tıbbi ve Biyolojik Amaçlı Kullanılan Cihazlar ve Aletler	212
Araştırma ve Üretim Amaçlı Laboratuvar Cihazları ve Aletleri	129
Müzik Aletleri ve Aksesuarları	-
Spor Amaçlı Kullanılan Cihaz ve Aletler	-

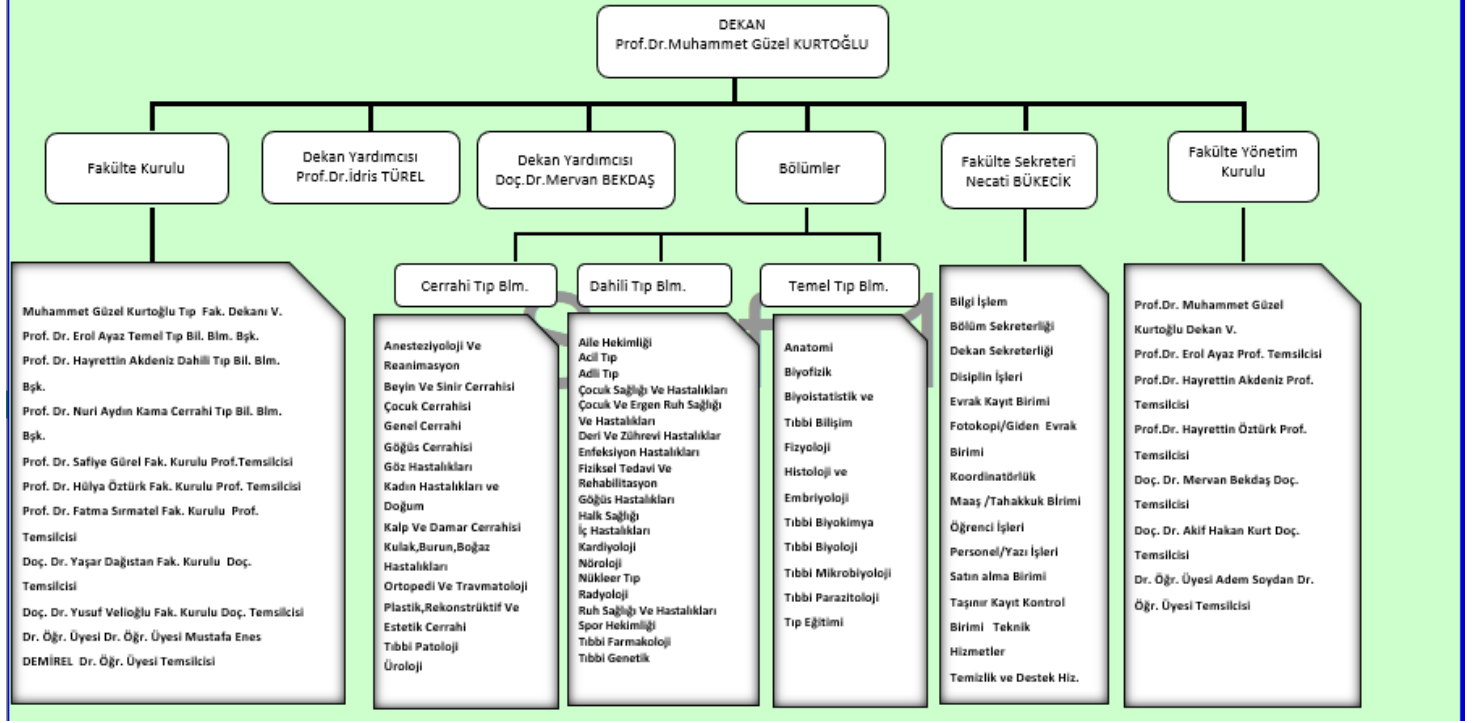
C.Demirbaş Listesi

Birim Demirbaş Listesi	Sayı (adet)
Döşeme ve Mefruşat Grubu	
Döşeme Demirbaşları	5
Temsil ve Tören Demirbaşları	29
Koruyucu Giysi ve Malzemeler	9
Seyahat, Muhafaza ve Taşıma Amaçlı Demirbaş Niteliğindeki Taşınır	1
Hastanede Kullanılan Demirbaş Niteliğindeki Taşınır	58
Büro Makineleri Grubu	Sayı (adet)
Bilgisayarlar ve Sunucular	523
Bilgisayar Çevre Birimleri (Yazıcı)	90
Tekser ve Fotokopi Makineleri	2
Haberleşme Cihazları	162
Ses, Görüntü ve Sunum Cihazları	299
Aydınlatma Cihazları	-
Diğer Büro Makineleri ve Aletleri Grubu	9
Mobilyalar Grubu	
Büro Mobilyaları	3752
Misafirhane, Konaklama ve Barınma Amaçlı Mobilyalar	1
Kafeterya ve Yemekhane Mobilyaları	310
Bebek ve Çocuk Mobilyası ve Aksesuarları	-
Seminer ve Sunum Amaçlı Ürünler	38
Beslenme, Gıda ve Mutfak Demirbaşları Grubu	
Yemek Hazırlama Ekipmanları	-
Tarihi veya Sanat Değeri Olan Demirbaşlar Grubu	
Etnografik Eserler	-
Arkeolojik Eserler	-
Geleneksel Türk Süslemeleri	-
Güzel Sanat Eserleri	1
Kitap, Belge, El Yazmaları ve Nadir Eserler	-
Para, Pul, Sikke ve Madalyonlar	-
Tabletler	-

Mühür ve Mühür Baskıları	-
Arşiv Vesikaları	-
Fosiller	-
Kütüphane Demirbaşları Grubu	
Kütüphane Mobilyaları	-
Basılı Yayınlar	1
Görsel ve İşitsel Kaynaklar	-
Bilgi Saklama Üniteleri	-
Eğitim Demirbaşları Grubu	
Eğitim Mobilyaları ve Donanımları	309
Öğrenmeyi Kolaylaştırıcı Ekipmanlar	154
Derslik Süslemeleri	-
Okul Bahçesi ve Oyun Demirbaşları	-
Spor Amaçlı Kullanılan Demirbaşlar Grubu	
Doğa Sporlarında Kullanılan Demirbaşlar	-
Salon Sporlarında Kullanılan Demirbaşlar	10
Saha Sporlarında Kullanılan Demirbaşlar	-
Diğer Spor Amaçlı Kullanılan Demirbaşlar	5
Güvenlik, Kontrol ve Tedbir Amaçlı Demirbaşlar Grubu	
Güvenlik ve Korunma Amaçlı Araçlar	-
Kontrol ve Güvenlik Sistemleri (Merkezi ses uyarı sistemi)	2
Yangın uyarı-alarm sistemi	-
Yangın Söndürme ve Tedbir Cihaz ve Araçları	11
Duvarda Sergilenen Süs Eşyaları	
Panolar	9
Tablolar	-
Saatler	1
Duvarda Sergilenen Diğer Süs Eşyaları	-
Yedek Parçalar Grubu	
Makineler ve Aletler Grubu Yedek Parçaları	-

Cihazlar ve Aletler Grubu Yedek Parçaları	-
Taşıtlar Grubu Yedek Parçaları	-
Büro Makineleri Grubu Yedek Parçaları	-
Su Tesisatı Yedek Parçaları	-
Diğer Yedek Parçalar	-
Diğer Demirbaşlar Grubu	
Seyyar Kulübe, Kabin, Büfe, Sandık ve Kafesler	-
Seyyar Tanklar ve Tüpler	1
Sergileme ve Tanıtım Amaçlı Taşınırlar	-

Fakültemiz de toplam 42 anabilim dalı ve bunlara bağlı 21 bilim dalı bulunmaktadır.



1.3.4.1. Akademik Personel Sayısı

Akademik Personel					
	Kadroların Doluluk Oranına Göre			Kadroların İstihdam Şekline Göre	
	Dolu	Boş	Toplam	Tam Zamanlı	Yarı Zamanlı
Profesör	48		48	48	-
Doçent	43		43	43	-
Doktor Öğretim Üyesi	55		55	55	-
Öğretim Görevlisi	2		2	2	-
Çevirici	-		-	-	-
Eğitim- Öğretim Planlamacısı	-		-	-	-
Araştırma Görevlisi (TUS)	280		280	280	-
Araştırma Görevlisi	1		1	1	
Araştırma Görevlisi (ÖYP)	1		1	1	-
TOPLAM	430		430	430	

1.3.5.1. Öğrenci Sayıları

Öğrenci Sayıları						
Birimin Adı	Tıp Fakültesi					
Sınıflar	1	2	3	4	5	6
Tıp Fakültesi	231	203	168	186	153	153
Toplam	1094					

1.3.5.2. Öğrenci Kontenjanları ve Doluluk Oranı

Öğrenci Kontenjanları ve Doluluk Oranı				
Birimin Adı	YKS Kontenjanı	YKS Sonucu Yerleşen	Boş Kalan	Doluluk Oranı
Tıp Fakültesi	175	175	2	%99
Toplam	175	175	2	% 99

1.3.5.3 Yatay Geçişle Gelen-Giden Öğrenci Sayısı

Yatay Geçişle 2020-2021 Eğitim- Öğretim Yılında Üniversiteye Gelen, Üniversiteden Ayrılan, Kurum İçi Geçiş Yapan Öğrencilerin Sayıları ve Bölümleri				
Tıp Fak.	Tıp Fak.	Tıp Fak.	Tıp Fak.	Tıp Fak.
	24	6		
Toplam	24	6		

1.3.5.4. Yabancı Uyruklu Öğrencilerin Sayısı ve Bölümleri

Yabancı Uyruklu Öğrencilerin Sayısı ve Bölümleri			
	Bölümü		
	Kadın	Erkek	Toplam
Tıp Fak.	39	50	89
Toplam	39	50	89
Ayrıca Tömer de Eğitimde Olan Öğrenci Sayısı	12	5	17

4. PERFORMANS BİLGİLERİ

4.1- Faaliyet ve Proje Bilgileri

4.1.1. Faaliyet Bilgileri

2021 Mali yılı faaliyet döneminde, stratejik amaçlarını gerçekleştirmek için yürütülen faaliyetler aşağıdaki tablolarda verilmiştir. Tablolarda görüldüğü üzere 2021 yılında kendi alanında konferans, panel, seminerler düzenlenmiştir.

Fakültemiz öğretim üyeleri kendi alanlarında ulusal ve uluslararası düzeyde birçok aktiviteye katılmışlardır. Bu konuyla ilgili sayısal detaylar aşağıda yer alan tablolarda sunulmuştur. Fakültemiz öğretim üyelerinin yayım faaliyetleri ile yürütmüş oldukları projeler sayısal olarak izleyen tablolarda detaylandırılmıştır.

4.1.1.1. Faaliyet Bilgileri

FAALİYET TÜRÜ	SAYISI
Sempozyum ve Kongre	2
Konferans	7
Panel	1
Seminer	1
Açık Oturum
Söyleşi
Tiyatro
Konser
Sergi
Turnuva
Teknik Gezi
Eğitim Semineri	1
TOPLAM	12

4.1.1.2. Yayınlarla İlgili Faaliyet Bilgileri

YAYIN TÜRÜ	SAYISI
SCI, SCI Expanded, SSCI ve AHCI kapsamındaki dergilerde yayınlar	127
ISI tarafından taranan; SCI, SCI Expanded, SSCI ve AHCI kapsamı dışındaki dergilerde yayınlar	43
ISI dışındaki diğer uluslararası indeksler kapsamındaki dergilerde yayınlar	63
İndeks kapsamı dışındaki diğer uluslararası hakemli bilimsel/ mesleki dergilerde yayınlar	14
ULAKBİM-TR Dizininde taranan hakemli dergilerde yayınlar	25
ULAKBİM-TR Dizininde taranmayan ulusal hakemli dergilerde yayınlar	7
Alanında uluslararası yayınevleri ya da kuruluşlarca yabancı dilde basılmış bilimsel yayınlar (Kitap)	0
Alanında ulusal yayınevleri ya da kuruluşlarca yabancı dilde basılmış bilimsel yayınlar (Kitap)	0
Alanında uluslararası yayınevleri ya da kuruluşlarca yabancı dilde basılmış bilimsel yayınlar (Kitap bölümü)	6
Alanında ulusal yayınevleri ya da kuruluşlarca yabancı dilde basılmış bilimsel yayınlar (Kitap bölümü)	21
Uluslararası atıflar	2979
Ulusal atıflar	543
Uluslararası kongre/ konferans/ sempozyum/ çalıştay sözel bildirileri vb.	49
Uluslararası kongre/ konferans/ sempozyum/ çalıştay poster bildirileri vb.	13
Ulusal kongre/ konferans/ sempozyum/ çalıştay sözel bildirileri vb.	44
Alman Ödül (Yurtdışı)	1
Alman Ödül (Yurtiçi)	6

4.1.2. Proje Bilgileri

Fakültemizin 2021 Mali Yılı faaliyet döneminde, stratejik amaçlarını gerçekleştirmek için yürüttüğü projelerle ilgili bilgiler aşağıdaki tabloda verilmiştir.

PROJELER	2021	
	DEVAM EDEN ARAŞTIRMA PROJELERİ (BAP, TÜBİTAK,)	BİTEN ARAŞTIRMA PROJELERİ (BAP, TÜBİTAK,)
Bilimsel Araştırma Projeleri (BAP)	23	17
TÜBİTAK		
TOPLAM	23	17

4.2. Performans Sonuçlarının Değerlendirilmesi

Fakültemiz performans programında yer alan performans gerçekleşme bilgileri aşağıdaki tablolarda verilmiştir.

No	Gösterge	Girdi		Ölçme Yöntemi	Sonuç	Birim
		Açıklama	Değerler			
1	Önlisans programlarına kabul edilen öğrencilerin niteliği	Orta öğretim başarı puanlarının ortalaması	-	Orta öğretim başarı puanlarının ortalaması	-	Mutlak Sayı
2	Lisans programlarına kabul edilen öğrencilerin niteliği	SAY	460,94,	a) SAY, SÖZ, EA, DİL puanların ortalamaları		Mutlak Sayı
		SÖZ	430,554			
		EA				
		DİL				

		İlk %10'luk YKS puan diliminden giren öğrenci sayısı	175	b) (İlk %10'luk YKS puan diliminden giren öğrenci sayısı / toplam giren öğrenci sayısı) x 100	%100	Yüzde
		Toplam giren öğrenci sayısı	175			
3	Yüksek lisans programlarına kabul edilen öğrencilerin niteliği	ALES puanlarının yüz üzerinden ortalaması	-	[(ALES puanlarının yüz üzerinden ortalaması) + (Lisans mezuniyet notlarının yüz üzerinden ortalaması)] / 2	-	Yüzde
		Lisans mezuniyet notlarının yüz üzerinden ortalaması	-			
4	Doktora programlarına kabul edilen öğrencilerin niteliği	LES puanlarının yüz üzerinden ortalaması	-	[(LES puanlarının yüz üzerinden ortalaması) + (Lisans mezuniyet notlarının yüz üzerinden ortalaması) + (Yüksek lisans mezuniyet notlarının yüz üzerinden ortalaması)] / 3	-	Yüzde
		Lisans mezuniyet notlarının yüz üzerinden ortalaması	-			
		Yüksek lisans mezuniyet notlarının yüz üzerinden ortalaması	-			
5	Öğrenci başına düşen ödenekler	Hazine ödeneği	-	a) Hazine ödeneği / öğrenci sayısı	-	
		Öğrenci sayısı	-			
		Öğrenci katkı payları gelir	-	b) Öğrenci katkı payları geliri / öğrenci sayısı	-	
		Öğrenci sayısı	-			
		Özel gelirler	-	c) Özel gelirler / öğrenci sayısı	-	
		Öğrenci sayısı	-			

		Döner sermaye gelirlerinin yükseköğretim kurumu payı	-	d) Döner sermaye gelirlerinin yükseköğretim kurumu payı / öğrenci sayısı	-	
		Öğrenci sayısı	-			
		Toplam bütçe	-	e) Toplam bütçe / öğrenci sayısı	-	
		Öğrenci sayısı	-			

No	Gösterge	Girdi		Ölçme Yöntemi	Sonuç	Birim
		Açıklama	Değerler			
6	Öğretim üyesi başına düşen döner sermaye geliri	Döner sermaye gelirleri	0	Döner sermaye gelirleri / öğretim üyesi sayısı	0.00	
		Öğretim üyesi sayısı				
7	Kadrolu idari personelin kadrolu akademik personele oranı	Kadrolu idari personel sayısı	15	(Kadrolu idari personel sayısı / Kadrolu akademik personel sayısı) x 100	4.43	Yüzde
		Kadrolu akademik personel sayısı	353			
8	Kadrolu ders veren öğretim elemanı (Öğretim üyesi, öğretim görevlisi, okutman) başına düşen öğrenci sayısı	Öğrenci sayısı	1094	Öğrenci sayısı / Kadrolu ders veren öğretim elemanı sayısı	7,37	Mutlak sayı
		Kadrolu ders veren öğretim elemanı sayısı	139			
9	Önlisans programlarına kabul edilme oranı	Ön lisans programlarına kazanan öğrenci sayısı	-	(Ön lisans programlarına kazanan öğrenci sayısı / Önlisans programlarına başvuran (tercih eden) öğrenci sayısı) x100	-	Yüzde
		Önlisans programlarına başvuran (tercih eden) öğrenci sayısı	-			
10	Lisans programlarına kabul edilme oranı	Lisans programlarına kazanan öğrenci sayısı	175	(Lisans programlarına kazanan öğrenci sayısı / Lisans programlarına başvuran (tercih eden) öğrenci sayısı) x100	100	Yüzde
		Lisans programlarına başvuran (tercih eden) öğrenci sayısı	175			

11	Yüksek lisans programlarına kabul edilme oranı	Yüksek lisans programlarına kabul edilen öğrenci sayısı	-	(Yüksek lisans programlarına kabul edilen öğrenci sayısı / Yüksek lisans programlarına başvuran öğrenci sayısı) x100	-	Yüzde
		Yüksek lisans programlarına başvuran öğrenci sayısı	-			
12	Doktora programlarına kabul edilme oranı	Doktora programlarına kabul edilen öğrenci sayısı	-	(Doktora programlarına kabul edilen öğrenci sayısı / Doktora programlarına başvuran öğrenci sayısı) x100	-	Yüzde
		Doktora programlarına başvuran öğrenci sayısı	-			
13	Yan dal ve çift ana dal program oranı	Yan dal ve çift ana dal programların sayısı	-	(Yan dal ve çift ana dal programların sayısı / toplam lisans programı sayısı) x 100	-	Yüzde
		Toplam lisans programı sayısı	-			
14	Yan dal ve çift ana dal programlarına katılan öğrenci oranı	Yan dal ve çift ana dal programlarına katılan öğrenci sayısı	-	(Yan dal ve çift ana dal programlarına katılan öğrenci sayısı / toplam lisans öğrenci sayısı) x 100	-	Yüzde
		Toplam lisans öğrenci sayısı	-			

No	Gösterge	Girdi	Ölçme Yöntemi	Sonuç	Birim	
		Açıklama	Değerler			
15	Disiplinlerarası lisansüstü program oranı	Disiplerarası lisansüstü program sayısı	-	(Disiplerarası lisansüstü program sayısı/ toplam lisansüstü program sayısı) x 100	-	Yüzde
		Toplam lisansüstü program sayısı	-			
16	Birinci yılda ilişiği kesilen önlisans / lisans ve lisansüstü öğrencilerin oranı	Birinci yılda ilişiği kesilen önlisans öğrencilerinin sayısı	-	a) (Birinci yılda ilişiği kesilen önlisans öğrencilerinin sayısı / Toplam önlisans öğrencilerinin sayısı) x 100	-	Yüzde
		Toplam önlisans öğrencilerinin sayısı	-			
		Birinci yılda ilişiği kesilen lisans öğrencilerinin sayısı	-	b) (Birinci yılda ilişiği kesilen lisans öğrencilerinin sayısı / Toplam lisans öğrencilerinin sayısı) x 100		
		Toplam lisans öğrencilerinin sayısı	1094			
		Birinci yılda ilişiği kesilen yüksek lisans öğrencilerinin sayısı	-	c) (Birinci yılda ilişiği kesilen yüksek	-	

		Toplam yüksek lisans öğrencilerinin sayısı	-	lisans öğrencilerinin sayısı / Toplam yüksek lisans öğrencilerinin sayısı) x 100		
		Birinci yılda iliřiđi kesilen doktora öğrencilerinin sayısı	-	d) (Birinci yılda iliřiđi kesilen doktora öğrencilerinin sayısı / Toplam doktora öğrencilerinin sayısı) x 100		
		Toplam doktora öğrencilerinin sayısı	-		-	
17	Normal sürede mezun olan öğrenci oranı	Normal sürede mezun olan öğrenci sayısı	102	(Normal sürede mezun olan öğrenci sayısı / Normal sürede mezun olması gereken öğrenci sayısı) x 100	100	Yüzde
		(a) Önlisans,	-			
		(b) Lisans,	-			
		(c) Yüksek lisans,	-			
		(d) Doktora,	-			
		Normal sürede mezun olması gereken öğrenci sayısı	-			
		(a) Önlisans,	-			
		(b) Lisans,	-			
		(c) Yüksek lisans,	-			
		(d) Doktora,	-			

18	Mezuniyet Oranı	Mezun olan öğrencilerin sayısı	102	(Mezun olan öğrencilerin sayısı / Toplam öğrenci sayısı) x 100	12,88	Yüzde
		(a) Önlisans,	-			
		(b) Lisans,	-			
		(c) Yüksek lisans,	-			
		(d) Doktora,	-			
		Toplam öğrenci sayısı	-			
		(a) Önlisans,	-			
		(b) Lisans,	-			
		(c) Yüksek lisans,	-			
(d) Doktora,	-					
19	Mezunların mezuniyet not ortalaması	Mezuniyet notlarının ortalamalarının toplamı	-	Mezuniyet notlarının ortalamalarının toplamı / Mezun olan öğrencilerin sayısı	-	Mutlak sayı
		Mezun olan öğrencilerin sayısı	102			
20	Uluslararası öğrenci değişim programlarına katılım oranı	Gelen öğrenci sayısı	0	a) (Gelen öğrenci sayısı/toplam öğrenci sayısı) x 100	0	Yüzde
		Toplam öğrenci sayısı)	1094			
		Giden öğrenci sayısı	0	b) (Giden öğrenci sayısı / Toplam öğrenci sayısı) x 100	0	
		Toplam öğrenci sayısı	1094			
21	Program başına ortalama ders saati	Ders saati sayısı (ders, uygulama ve laboratuvar)		Ders saati sayısı (ders, uygulama ve		Mutlak sayı

	sayısı (saat/hafta/dönem)	(a) Önlisans,		laboratuvar) / Program sayısı		
		(b) Lisans,				
		(c) Yüksek lisans,				
		(d) Doktora,				
		Program sayısı				
		(a) Önlisans,				
		(b) Lisans,				
		(c) Yüksek lisans,				
		(d) Doktora,				
22	Seçmeli derslerin oranı	Seçmeli derslerin sayısı	10	a) (Seçmeli derslerin sayısı / Toplam ders sayısı) x 100	7.00	Yüzde
		Toplam ders sayısı	57			
		Mezun olmak için alınması gereken seçmeli ders sayısı	4	b) (Mezun olmak için alınması gereken seçmeli ders sayısı / toplam ders sayısı) x 100	7.00	
		Toplam ders sayısı	57			
23	Öğretim üyesi başına düşen yayın (SCI, SSCI ve AHCI) sayısı	Yayın sayısı (SCI, SSCI ve AHCI)	216	Yayın sayısı (SCI, SSCI ve AHCI) / Öğretim üyesi sayısı	1,45	Oran
		Öğretim üyesi sayısı	148			
24	Atıf sayısı / Öğretim üyesi	İndeksli dergilerdeki toplam atıf sayısı	-----	İndeksli dergilerdeki toplam atıf sayısı /	-----	Oran
		Öğretim üyesi sayısı	148			

				Öğretim üyesi sayısı		
25	Öğretim üyesi başına düşen toplam araştırma fonu (BAP) ödeneği	BAP araştırma fonu ödeneği	-----	BAP araştırma fonu ödeneği / Öğretim üyesi sayısı	-----	Mutlak sayı
		Öğretim üyesi sayısı	148			
26	Öğretim üyesi başına düşen DPT, TÜBİTAK ve diğer kamu finanslı proje ödeneği (YTL)	Toplam proje ödenekleri	-	Toplam proje ödenekleri / Öğretim üyesi sayısı	-	Mutlak sayı
		Öğretim üyesi sayısı	148			
27	Uluslararası ortaklı / destekli proje sayısı	Uluslararası ortaklı / destekli proje sayısı	-----	-----		Mutlak sayı
28	Öğrenci başına düşen bilgisayar sayısı	Toplam bilgisayar sayısı	50	Toplam bilgisayar sayısı / Öğrenci sayısı	0.05	Mutlak sayı
		Öğrenci sayısı	1094			
29	Kütüphanede takip edilen periyodik (basılı ve elektronik) yayın sayısı	Kütüphanede takip edilen periyodik (basılı ve elektronik) yayın sayılacak	-	Sayılacak	-	Mutlak sayı
30	Yemekhane hizmetlerinden yararlanan öğrenci oranı	Yemekhane hizmetlerinden yararlanan öğrenci sayısı	1094	(Yemekhane hizmetlerinden yararlanan öğrenci sayısı / Toplam öğrenci sayısı) x 100	% 100	Yüzde
		Toplam öğrenci sayısı	1094			

31	Sağlık hizmetlerinden yararlanan öğrenci oranı	Sağlık hizmetlerinden yararlanan öğrenci sayısı	-	(Sağlık hizmetlerinden yararlanan öğrenci sayısı /	-	Yüzde
		Toplam öğrenci sayısı	1094	Toplam öğrenci sayısı) x 100		
32	Yurt hizmetlerinden (Yükseköğretim kurumu ve Kredi Yurtlar Kurumu) yararlanan öğrenci oranı	Yurt hizmetlerinden yararlanan öğrenci sayısı	-	(Yurt hizmetlerinden yararlanan öğrenci sayısı /	-	Yüzde
		Toplam öğrenci sayısı	1094	Toplam öğrenci sayısı) x 100		
33	Öğrenci memnuniyeti*	-	--	Anket	-	Yüzde
34	Akademik personel memnuniyeti*	-	--	Anket	-	Yüzde
35	İdari personel memnuniyeti*	-	---	Anket	-	Yüzde