



BAİBÜ TIP FAKÜLTESİ

2022

YILI

BİRİM FAALİYET RAPORU

Ocak 2023

# İçindekiler Tablosu

<b>BİRİM YÖNETİCİ SUNUMU</b> .....	<b>3</b>
<b>1.GENEL BİLGİLER</b> .....	<b>4</b>
<b>1.1. Misyon ve Vizyon</b> .....	<b>4</b>
<b>1.2. Yetki, Görev ve Sorumluluklar</b> .....	<b>6</b>
<b>1.3. İDAREYE İLİŞKİN BİLGİLER</b> .....	<b>10</b>
1.3.1. Fiziksel Yapı .....	10
1.3.2. Örgüt Yapısı.....	15
1.3.3. Bilgi ve Teknolojik Kaynaklar.....	17
1.3.4. İnsan Kaynakları .....	17
1.3.5. Sunulan Hizmet.....	23
<b>2. AMAÇ, HEDEF VE EYLEMLER</b> .....	<b>25</b>
<b>2.1. BİRİNCİL AMAÇ</b> .....	<b>25</b>
<b>2.2. İKİNCİL AMAÇ</b> .....	<b>28</b>
<b>2.3. ÜÇÜNCÜL AMAÇ</b> .....	<b>29</b>
<b>2.4. TIP FAKÜLTESİ'NİN GZFT (SWOT) ANALİZİ</b> .....	<b>31</b>
2.4.1. Güçlü Yönler:.....	31
2.4.2.Zayıf Yönler: .....	32
2.4.3. Fırsatlar: .....	32
2.4.5. Tehditler:.....	33
<b>3. MALİ BİLGİLER:</b> .....	<b>34</b>
<b>4. PERFORMANS BİLGİLERİ</b> .....	<b>35</b>
<b>4.1- Faaliyet ve Proje Bilgileri</b> .....	<b>35</b>
4.1.1. Faaliyet Bilgileri .....	35
4.1.2. Proje Bilgileri .....	38
<b>4.2. Performans Sonuçlarının Değerlendirilmesi</b> .....	<b>39</b>

## **BİRİM YÖNETİCİ SUNUMU**

*Türkiye'nin en köklü tıp fakültelerinden birisi olma yolunda ilerleyen BAİBÜ Tıp Fakültesi tarafından eğitim, araştırma ve hizmet alanlarında, ilimizin ve bölgemizin ihtiyaçları gözetilerek, üst düzeyde bir hizmet sunulmaktadır. Deneyimli bir akademik kadroya sahip olan fakültemizde koruyucu hekimliği önceleyen, toplum sağlığını yükseltmeyi amaç edinmiş ve toplumun öncelikli sağlık sorunlarına odaklanmış etkin bir tıp eğitimi verilmektedir. Toplumun ve bilim dünyasının kullanabileceği nitelikte ulusal ve uluslararası projelere yönelik çalışmalar ve yayınlar üretilmektedir. Eğitim ve araştırma hizmetlerinin yanı sıra geniş kitleler tarafından tercih edilen hastanemizde güncellenmiş bilgi ve teknolojinin kullanıldığı, nitelikli bir sağlık hizmeti sunulmaktadır. Fakültemizin tüm süreçlerinin tanımlı, şeffaf, sürekli geliştirilebilir bir çerçeveye taşınması hedeflenmiştir. Fakültemizde uzmanlık eğitimi ulusal ve uluslararası akreditasyon çalışmaları da başlamış olup, bazı anabilim dallarımız akredite edilmişlerdir. Akreditasyon aşamasında emeği geçen mesai arkadaşlarımla 2022 yılı birim faaliyet raporunun hazırlanmasında katkısı bulunan tüm çalışanlarımıza teşekkür ederim.*

**Prof. Dr. Muhammet Güzel KURTOĞLU**  
**Dekan V.**

# 1.GENEL BİLGİLER

Tıp Fakültemiz Resmî Gazetenin 12 Mart 1997 tarih ve 22931 sayılı nüshasında yayınlanan 26 Kasım 1996 tarih ve 9091 sayılı Bakanlar Kurulu Kararı ile kurulmuştur. Fakültemiz 2003-2004 eğitim-öğretim yılında eğitim ve öğretime başlamış, 2009 yılında ilk mezunlarını vermiştir.

Fakültemizin temel hedefi; güçlü bir altyapıya sahip ve bunları kendi sağlık alanında kullanabilen, analitik düşünebilen, liderlik ve yaratıcılık niteliklerine sahip, gerekli bilgi ve tecrübeyi etkin ve verimli kullanabilen, problemlere çabuk, pratik ve doğru çözümler bulabilen, konular arasında kolay ilişkiler kurarak yeni çözümler üretebilen ve dünyadaki gelişmeleri takip edip kendini sürekli geliştiren, hekimlik mesleki sorumluluğunu taşıyabilen hekimler yetiştirmektir.

An itibariyle fakültemizde 45 profesör, 55 doçent, 41 doktor öğretim üyesi olmak üzere **toplam 141 öğretim üyesi**, 2 öğretim görevlisi ve 333 araştırma görevlisi olmak üzere **toplam 476 akademik personel** ile araştırma, eğitim-öğretim ve sağlık hizmeti verilmektedir. Tıp Fakültemizden bugüne kadar 1284 pratisyen hekim, 379 uzman hekim mezun olmuştur. Fakültemizde 2021-2022 eğitim-öğretim yılında 89 yabancı ve uyruklu olmak üzere toplam 1094 öğrenci eğitim görmektedir. Fakültemizin öğretim elemanları tarafından **2022 yılında toplam 279** adet makale yayınlamıştır.

Fakültemizin 2022 yılı faaliyetlerini içeren bu rapor, idari ve akademik personelimizin gayretleriyle hazırlanmıştır. Bu faaliyet raporunun hazırlanmasında emeği geçen tüm çalışma arkadaşlarıma teşekkür ederim.

## 1.1. Misyon ve Vizyon

### A. Misyon

#### Eğitimde misyonumuz

İzzet Baysal'ın adını taşıyan ve ülkemizde Vakıf destekli kurulan ilk devlet üniversitesi olmanın gururuyla; çağın gerektirdiği bilgi, beceri ve tutumla donatılmış, yaşama ve kişilere bütüncül bakabilen iyi hekimler yetiştiren; toplumun ihtiyaçlarına yönelik ve evrensel bilgiye katkılarda bulunarak bilimsel araştırmalar yapan, bilim insanları yetiştiren; nitelikli sağlık hizmeti sunan bir Tıp Fakültesi olmak" tır.

## **Arařtırmada misyonumuz**

Bölgemiz öncelikli olmak üzere, ölkemizde sađlık sorunlarını bilimsel tabanda ortaya koyan, sađlık düzeyinin kalitesini yükseltmeye aracılık eden, üretime yönelik ve katma deđeri olan arařtırmalar yapmaktır.

## **Hizmette misyonumuz**

İnsan hayatına ve sađlığına en yüksek deđeri vermek, hasta ve çalıřan memnuniyetini yüksek tutarak sorumluluđu paylaşmak, hastanın en kaliteli hizmeti alabilmesini sađlamak, bölge ve ölkemiz insanı ile birlikte bölgemizin turizm özelliđi nedeniyle yabancı uyruklu hastalara da sađlık hizmetini vermektir.

## **B.Vizyon**

Gelecek beř yıl içerisinde; Mezuniyet öncesi Tıp eđitimi (MÖTE) yönünden Ulusal Tıp Eđitimi Akreditasyon Kurulu (UTEAK) tarafından akredite olmak, Tıpta Uzmanlık Eđitimi (TUE) veren Anabilim Dallarından en az yedisinin TUKMOS Evre 3 akreditasyonu alması ve Tüm Batı Karadeniz'e hizmet verebilecek Tıp eđitimi için simölasyon merkezi kurulması vizyonumuzdur.

## **C. Kalite Politikası**

İzzet Baysal'ın adını taşıyan ve ölkemizde Vakıf destekli kurulan ilk devlet üniversitesi olarak; eđitim-öđretim, arařtırma–geliřtirme ve yönetim faaliyetlerinin Kalite Yönetim Sistemleri ışığında sürekli iyileřtirilmesi için Bolu Abant İzzet Baysal Tıp Faköltesi;

Tıp Eđitiminin farklı düzeylerinde ve tıp alanındaki arařtırmalarda önce ulusal sonra uluslararası kurum akreditasyonunu sađlamayı hedefler.

Sađlık Eđitim ve Sađlık Hizmet sunumunda Kalite Yönetim Sistemleri uygulamalarını uygulayabilecek mezun ve uzmanlar yetiřtirmeyi hedefler.

Akademik ve İdari insan kaynađının Kalite Yönetim yetkinliklerini eđitimlerle destekleyerek, çalıřanların katılımlarını artırarak, Faköltemizin tıp alanında sürekli iyi hedeflere yürütecek Kalite Yönetim Sistemini geliřtirmeyi taahhüt eder.

Tüm Tıp Faköltesi öđretim üyelerinin kademeli olarak 5 yıl içinde 'Eđiticilerin Eđitimi/ Ölçme Deđerlendirme' konusundaki eksiklerini tamamlamalarını sađlamayı hedefler.

MÖTE kapsamında öğrencilerin klinik beceri eğitimini yeterli hale getirmek maksadıyla tüm stajların yazılı uygulama ve ölçme yönerge ve yazılı rehberlerinin oluşturulması ve Fakülte Kurulunda onaylanmasını hedeflemiştir.

TUE kapsamında Mezuniyet Sonrası Tıp Eğitimi ya da TUE Koordinatörlüğü kurularak, tüm branşlardaki TUE öğrencilerin istenilen TUKMOS eğitim yeterlilik seviyelerine ulaşmak için çalışma başlatmak ve bazı branşlarda (5 yıl içinde en az 7 branşta) TUKMOS Evre 3 akreditasyonu sağlanmasını hedeflemiştir.

## **1.2. Yetki, Görev ve Sorumluluklar**

2547 sayılı Yükseköğretim Kanunu ve Üniversitelerde Akademik Teşkilat Yönermeliğinde;

Fakülte; yüksek düzeyde eğitim-öğretim, bilimsel araştırma ve yayın yapan ve kendisine enstitü, yüksekokul ve benzeri kuruluşlar bağlanabilen bir yükseköğretim kurumudur ve kanunla kurulur. Fakülte, genellikle her biri en az ayrı bir eğitim programı yürüten bölümlerden oluşur. Bir eğitim programı uygulayan fakültelerde bir bölüm bulunur.

### **1.2.1 Fakülte Organları:**

#### **1.2.1.1. Dekan**

##### **Madde 16**

**a. Atanması:** Fakültenin ve birimlerinin temsilcisi olan dekan, rektörün önereceği, üniversite içinden veya dışından üç profesör arasından Yükseköğretim Kurulunca üç yıl süre ile seçilir ve normal usul ile atanır. Süresi biten dekan yeniden atanabilir.

Dekan kendisine çalışmalarında yardımcı olmak üzere fakültenin aylıklı öğretim üyeleri arasından en çok iki kişiyi dekan yardımcısı olarak seçer. Ancak merkezi açıköğretim yapmakla görevli üniversitelerde, gerekli hallerde açıköğretim yapmakla görevli fakültenin dekanı tarafından dört dekan yardımcısı seçilebilir.

Dekan yardımcıları, dekanca en çok üç yıl için atanır.

Dekana, görevi başında olmadığı zaman yardımcılarından biri vekalet eder. Göreve vekalet altı aydan fazla sürerse yeni bir dekan atanır.

(1) Fakülte kurullarına başkanlık etmek, fakülte kurullarının kararlarını uygulamak ve fakülte birimleri arasında düzenli çalışmayı sağlamak,

- (2) Her öğretim yılı sonunda ve istendiğinde fakültenin genel durumu ve işleyişi hakkında rektöre rapor vermek,
- (3) Fakültenin ödenek ve kadro ihtiyaçlarını gerekçesi ile birlikte rektörlüğe bildirmek, fakülte bütçesi ile ilgili öneriyi fakülte yönetim kurulunun da görüşünü aldıktan sonra rektörlüğe sunmak,
- (4) Fakültenin birimleri ve her düzeydeki personeli üzerinde genel gözetim ve denetim görevini yapmak,
- (5) Bu kanun ile kendisine verilen diğer görevleri yapmaktır.

Fakültenin ve bağlı birimlerinin öğretim kapasitesinin rasyonel bir şekilde kullanılmasında ve geliştirilmesinde gerektiği zaman güvenlik önlemlerinin alınmasında, öğrencilere gerekli sosyal hizmetlerin sağlanmasında, eğitim - öğretim, bilimsel araştırma ve yayını faaliyetlerinin düzenli bir şekilde yürütülmesinde, bütün faaliyetlerin gözetim ve denetiminin yapılmasında, takip ve kontrol edilmesinde ve sonuçlarının alınmasında rektöre karşı birinci derecede sorumludur.

#### **1.2.1.2. Fakülte Kurulu:**

##### **Madde 13**

###### **Görev, yetki ve sorumlulukları:**

**a. Kuruluş ve işleyişi:** Fakülte kurulu, dekanın başkanlığında fakülteye bağlı bölümlerin başkanları ile varsa fakülteye bağlı enstitü ve yüksekokul müdürlerinden ve üç yıl için fakülte'deki profesörlerin kendi aralarından seçecekleri üç, doçentlerin kendi aralarından seçecekleri iki, doktor öğretim üyelerinin kendi aralarından seçecekleri bir öğretim üyesinden oluşur.

Fakülte kurulu normal olarak her yarı yıl başında ve sonunda toplanır.

Dekan gerekli gördüğü hallerde fakülte kurulunu toplantıya çağırır.

**b. Görevleri:** Fakülte kurulu akademik bir organ olup aşağıdaki görevleri yapar:

- (1) Fakültenin, eğitim - öğretim, bilimsel araştırma ve yayım faaliyetleri ve bu faaliyetlerle ilgili esasları, plan, program ve eğitim - öğretim takvimini kararlaştırmak,
- (2) Fakülte yönetim kuruluna üye seçmek,
- (3) Bu kanunla verilen diğer görevleri yapmaktır.

#### **1.2.1.3. Fakülte Yönetim Kurulu:**

##### **Madde 13**

**a. Kuruluş ve işleyişi:** Fakülte yönetim kurulu, dekanın başkanlığında fakülte kurulunun üç yıl için seçeceği üç profesör, iki doçent ve bir doktor öğretim üyesinden oluşur.

Fakülte yönetim kurulu dekanın çağırısı üzerine toplanır.

Yönetim kurulu gerekli gördüğü hallerde geçici çalışma grupları, eğitim - öğretim koordinatörlükleri kurabilir ve bunların görevlerini düzenler.

b. **Görevleri:** Fakülte yönetim kurulu, idari faaliyetlerde dekana yardımcı bir organ olup aşağıdaki görevleri yapar:

- (1) Fakülte kurulunun kararları ile tespit ettiği esasların uygulanmasında dekana yardım etmek,
- (2) Fakültenin eğitim - öğretim, plan ve programları ile takvimin uygulanmasını sağlamak,
- (3) Fakültenin yatırım, program ve bütçe tasarısını hazırlamak,
- (4) Dekanın fakülte yönetimi ile ilgili getireceği bütün işlerde karar almak,
- (5) Öğrencilerin kabulü, ders intibakları ve çıkarılmaları ile eğitim - öğretim ve sınavlara ait işlemleri hakkında karar vermek,
- (6) Bu kanunla verilen diğer görevleri yapmaktır.

#### **1.2.1.4. Bölüm Başkanlığı:**

##### **Madde 21**

##### **Görev, yetki ve sorumlulukları:**

Bir fakülte ya da yüksekokulda, aynı veya benzer nitelikte eğitim - öğretim yapan birden fazla bölüm bulunamaz.

Bölüm, bölüm başkanı tarafından yönetilir.

Bölüm başkanı; bölümün aylıklı profesörleri, bulunmadığı takdirde doçentleri, doçent de bulunmadığı takdirde doktor öğretim üyeleri arasından fakültelerde dekanca, fakülteye bağlı yüksekokullarda müdürün önerisi üzerine dekanca, rektörlüğe bağlı yüksekokullarda müdürün önerisi üzerine rektörce üç yıl için atanır. Süresi biten başkan tekrar atanabilir.

Bölüm başkanı, görevi başında bulunamayacağı süreler için öğretim üyelerinden birini vekil olarak bırakır.

Herhangi bir nedenle altı aydan fazla ayrılmalarda, kalan süreyi tamamlamak üzere aynı yöntemle yeni bir bölüm başkanı atanır.

Bölüm başkanı, bölümün her düzeyde eğitim - öğretim ve araştırmalarından ve bölüme ait her türlü faaliyetin düzenli ve verimli bir şekilde yürütülmesinden sorumludur.



### 1.2.1.5. Anabilim Dalı Başkanlığı:

#### Madde 16

##### Görev, yetki ve sorumlulukları:

Anabilim veya Ana sanat Dalı, bölümü oluşturan ve en az bir bilim veya sanat dalını kapsayan eğitim-öğretim, uygulama faaliyetlerinin yürütüldüğü akademik bir birimdir. Anabilim veya ana sanat dallarının kurulmasına, birleştirilmesine veya kaldırılmasına doğrudan veya üniversitelerden gelecek önerilere göre Yükseköğretim Yürütme Kurulu karar verir.

Anabilim veya ana sanat dalı başkanı, o anabilim veya ana sanat dalının profesörleri, bulunmadığı takdirde doçentleri, bulunmadığı takdirde doktor öğretim üyeleri, doktor öğretim üyesi de bulunmadığı takdirde öğretim görevlileri arasından, o anabilim veya ana sanat dalında görevli öğretim üyeleri ve öğretim görevlilerince seçilir ve bir hafta içinde yüksekokul müdürü, konservatuvar müdürü veya dekan tarafından atanır. Anabilim veya ana sanat dalı başkanı olarak atanabilecek öğretim üyesi veya öğretim görevlisi sayısının en çok iki olması halinde, başkan, yüksekokul müdürü, konservatuvar müdürü veya dekan tarafından doğrudan atanır. Atamalar rektörlüğe bildirilir.

Anabilim veya ana sanat dalı kurulu, bilim veya sanat dalı başkanlarından oluşur. Anabilim veya ana sanat dalının, yalnız bir bilim veya sanat dalını kapsadığı durumlarda, anabilim veya ana sanat dalı kurulu bütün öğretim üyelerinden ve öğretim görevlilerinden oluşur. Anabilim veya ana sanat dalı kurulu, ilgili anabilim veya ana sanat dalı programlarının planlanması ve uygulanmasında anabilim veya ana sanat dalı başkanına görüş bildirir.

Üniversitenin tüm birimlerini kapsamak kaydıyla, Üniversite veya Yüksek Teknoloji Enstitüsü Senatosu'nun önerisi ve Yükseköğretim Yürütme Kurulu'nun uygun görmesi halinde, üniversite veya yüksek teknoloji enstitüsüne bağlı tıp, diş hekimliği, eczacılık ve eğitim fakülteleri dışındaki tüm fakülte ve yüksekokulların bölümlerinde bölümle aynı adı taşıyan sadece bir anabilim veya sadece bir ana sanat dalı, diplomaya yönelik birden fazla program yürüten bölümlerde ise program sayısı kadar anabilim ve ana sanat dalı kurulabilir. Bölümle aynı adı taşıyan tek ana bilim veya ana sanat dalı bulunan bölümlerde bölüm başkanı aynı zamanda anabilim ve ana sanat dalı başkanıdır.

### 1.2.1.6. Fakülte Sekreteri:

#### Madde 51

##### Görev, yetki ve sorumlulukları

Her fakültede, dekana bağlı ve fakülte yönetim örgütünün başında bir fakülte sekreteri, bulunur. Sekretere bağlı büro ve iç hizmet görevlerini yapmak üzere gerekli görüldüğü takdirde, yeteri görevliler çalıştırılır. Bunlar arasındaki iş bölümü dekanın onayından sonra uygulanmak üzere ilgili sekreterce yapılır. Fakülte sekreteri ile sekreterlik bürosu ve varsa bağlı birimler, fakültenin idari hizmetlerinin yürütülmesinden sorumludurlar.

### 1.3. İDAREYE İLİŞKİN BİLGİLER

Fakültemizin fiziksel yapısı, örgüt yapısı, bilgi ve teknolojik kaynakları, insan kaynakları, sunulan hizmetler, yönetim ve iç kontrol sistemi hakkındaki bilgiler aşağıda sunulmuştur:

#### 1.3.1. Fiziksel Yapı

**Morfoloji Eski Bina:** Fakülte Binamız İzzet Baysal Vakfı tarafından yaptırılarak 2003 yılında Üniversitemize teslim edilmiş 2003-2004 Eğitim öğretim yılında ilk öğrencileri ile eğitim öğretime başlamıştır. Morfoloji Binamız bodrum kat, zemin kat, 1. kat ve 2.kat olmak üzere inşa edilmiştir. Binamızda 3 amfi, 2 sınıf mevcuttur. Toplam 13.419 m<sup>2</sup> kapalı alan mevcuttur.

**Morfoloji Yeni Bina:** Toplam 11.730 m<sup>2</sup> kapalı alan mevcuttur.

#### 1.3.1.1. Eğitim Alanları ve Derslikler (Her iki bina için)

Birim	TIP FAKÜLTESİ EĞİTİM ALANLARI									
	Eğitim Alanı (Kapasite)	Amfi	Sınıf (Derslik)	Sınav Salonu/ Çalışma Salonu	Laboratuvarlar			Beceri laboratuvarı Simulasyon Lab.	Toplam Sayı	Toplam Alan (m <sup>2</sup> )
					Bilgisayar	Araştırma	Multidisipliner			
TIP FAKÜLTESİ	0-50		8		1	7		2	18	1543 m <sup>2</sup>
	51-75									
	76-100			1			3		4	487 m <sup>2</sup>
	101-150			2					2	852 m <sup>2</sup>
	151-250	3		2					5	878 m <sup>2</sup>
	251+									
	<b>TOPLAM</b>	<b>3</b>	<b>3</b>	<b>8</b>	<b>5</b>	<b>1</b>	<b>7</b>	<b>3</b>	<b>2</b>	<b>29</b>

\* 2022 Yılında Morfoloji Binamızdaki bazı amfilerimiz ve dersliklerimiz Mehmet Tanırkulu Sağlık Hizmetleri Meslek Yüksekokulunun kullanımına devredilmiştir. Tıp Fakültesi olarak kullandığımız Eğitim alanlarımızın sayısı ve kullanım alanları m<sup>2</sup> cinsinden tabloda ayrıntılı olarak verilmiştir.

\*\* 2022 yılında Morfoloji Ek Binamız da bulunan 3 Adet 101-150 Kişilik Amfi, 3 Adet 76-100 Kişilik, 2 Adet 101-150 Kişilik olmak üzere 5 Derslik SHMYO 'na devredilmiştir.

\*\*\* Morfoloji Ek binamıza taşınan Temel Bilimler Bölüm Başkanlığında bulunan Anabilim dallarımızın Araştırma Laboratuvarlarımızla sayımız 4' den 7'e çıkmıştır.

\*\*\*\* Fakültemiz de eğitim alanı olarak kullandığımız ve daha önceki yıllarda tabloya eklenmeyen Sınav Salonlarımız, Öğrenci Ders Çalışma Salonları (Kütüphane dışında), Beceri Laboratuvarımız ve Simülasyon Laboratuvarımız faaliyet planına eklenmiştir.

\*\*\*\*\* 2021 yılında toplam 4594 m<sup>2</sup> olan toplam alanımız yukarıda açıklanan sebeplerden dolayı 3760 m<sup>2</sup> olarak güncellenmiştir.

### 1.3.1.2. Sosyal Alanlar

#### A- Toplantı – Konferans ve Seminer Salonları

Kantin / Kafeterya		
Sayı	Alan (m2)	Oturma Alanına Sahipse (Kapasite Kişi)
1	130	55

Kantin / Kafeterya		
Sayı	Alan (m2)	Oturma Alanına Sahipse (Kapasite Kişi)
1	130	55

Yemekhaneler		
Öğrenci ve Personel Yemekhane Alanı	Alan (m2)	Kapasite (Kişi)
1	230	150

- 2022 Yılında Ek binamız 3.katında Öğretim üyeleri yemekhanesi hizmete girmiştir. Yemekhane hizmetleri BAİBÜ İzzet Baysal Eğitim ve Araştırma Hastanesi Başhekimliğince sağlanmaktadır.

Seminer/Konferans Salonları					
Seminer Salonu			Konferans Salonu		
Sayı	Alan (m2)	Kapasite (Kişi)	Sayı	Alan (m2)	Kapasite (Kişi)
8	320	0-50 kişi	1	200	335

Spor Alanları					
Kapalı Spor Salonları			Açık Spor Sahaları		
Salon İsmi	Alan (m2)	Oturma Alanına Sahipse (Kapasite Kişi)	Saha İsmi	Alan (m2)	Oturma Alanına Sahipse (Kapasite Kişi)
-	-	-	-	-	-

## B- Hizmet Alanları

### B.1. Akademik ve İdari Personel Hizmet Alanları

Hizmet Alanları												
Makam Odası		Akademik Ofis		İdari Ofis		Toplantı Odası			Depo		Arşiv	
Sayı	Alan (m2)	Sayı	Alan (m2)	Sayı	Alan (m2)	Sayı	Alan (m2)	Kapasite (Kişi)	Sayı	Alan (m2)	Sayı	Alan (m2)
4	180	140	2650	10	217	1	79	30	4	120	3	300

### B.3.Arşiv Alanları

Birim	Sayı
Öğrenci İşleri Arşivi	1
Personel / Yazı İşleri Arşivi	1
Maaş/Tahakkuk Birim	1
<b>TOPLAM</b>	<b>3</b>

### B.4. Birim Tesis, Makine ve Cihazlar Listesi

Birim Tesis, Makine ve Cihazlar Listesi	Adet
Tesis, Makine ve Cihazlar Grubu	-
Tarım ve Ormancılık Makineleri ve Aletleri	-
İnşaat Makineleri ve Aletleri	1
Atölye Makineleri ve Aletleri	5
İş Makineleri ve Aletleri	-
Güç Elektroniği ve Basıncılı Makineler ile Aletleri	2
Posta Makineleri	-
Paketleme Makineleri	-
Etiketleme Makineleri	-
Ayırma, Sınıflandırma Makineleri	-
Matbaacılıkta Kullanılan Makine ve Aletler	-

Cihazlar ve Aletler Grubu	-
Yıkama, Temizleme ve Ütüleme Cihaz ve Araçları	5
Beslenme, Gıda ve Mutfak Cihaz ve Aletleri	10
Kurtarma Amaçlı Cihaz ve Aletler	-
Ölçüm, Tartı, Çizim Cihazları ve Aletleri	18
Tıbbi ve Biyolojik Amaçlı Kullanılan Cihazlar ve Aletler	214
Araştırma ve Üretim Amaçlı Laboratuvar Cihazları ve Aletleri	129
Müzik Aletleri ve Aksesuarları	-
Spor Amaçlı Kullanılan Cihaz ve Aletler	-

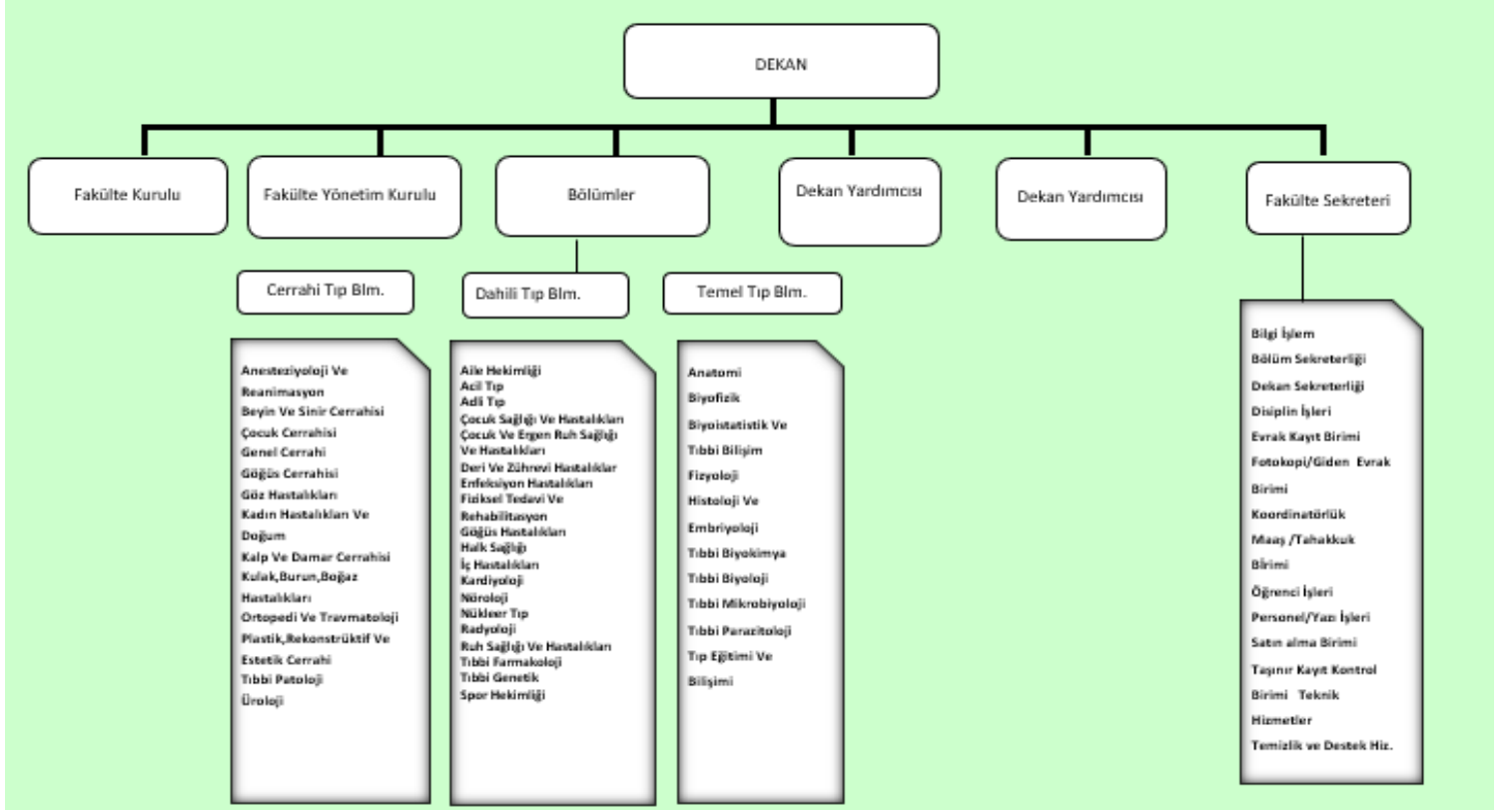
### C.Demirbaş Listesi

<b>Birim Demirbaş Listesi</b>	<b>Sayı (adet)</b>
<b>Döşeme ve Mefruşat Grubu</b>	
Döşeme Demirbaşları	5
Temsil ve Tören Demirbaşları	29
Koruyucu Giysi ve Malzemeler	9
Seyahat, Muhafaza ve Taşıma Amaçlı Demirbaş Niteliğindeki Taşınırlar	1
Hastanede Kullanılan Demirbaş Niteliğindeki Taşınırlar	61
<b>Büro Makineleri Grubu</b>	<b>Sayı (adet)</b>
Bilgisayarlar ve Sunucular	457
Bilgisayar Çevre Birimleri (Yazıcı)	78
Tekser ve Fotokopi Makineleri	1
Haberleşme Cihazları	145
Ses, Görüntü ve Sunum Cihazları	298
Aydınlatma Cihazları	-
<b>Diğer Büro Makineleri ve Aletleri Grubu</b>	<b>8</b>
<b>Mobilyalar Grubu</b>	
Büro Mobilyaları	3673
Misafirhane, Konaklama ve Barınma Amaçlı Mobilyalar	1
Kafeterya ve Yemekhane Mobilyaları	608
Bebek ve Çocuk Mobilyası ve Aksesuarları	-
Seminer ve Sunum Amaçlı Ürünler	37

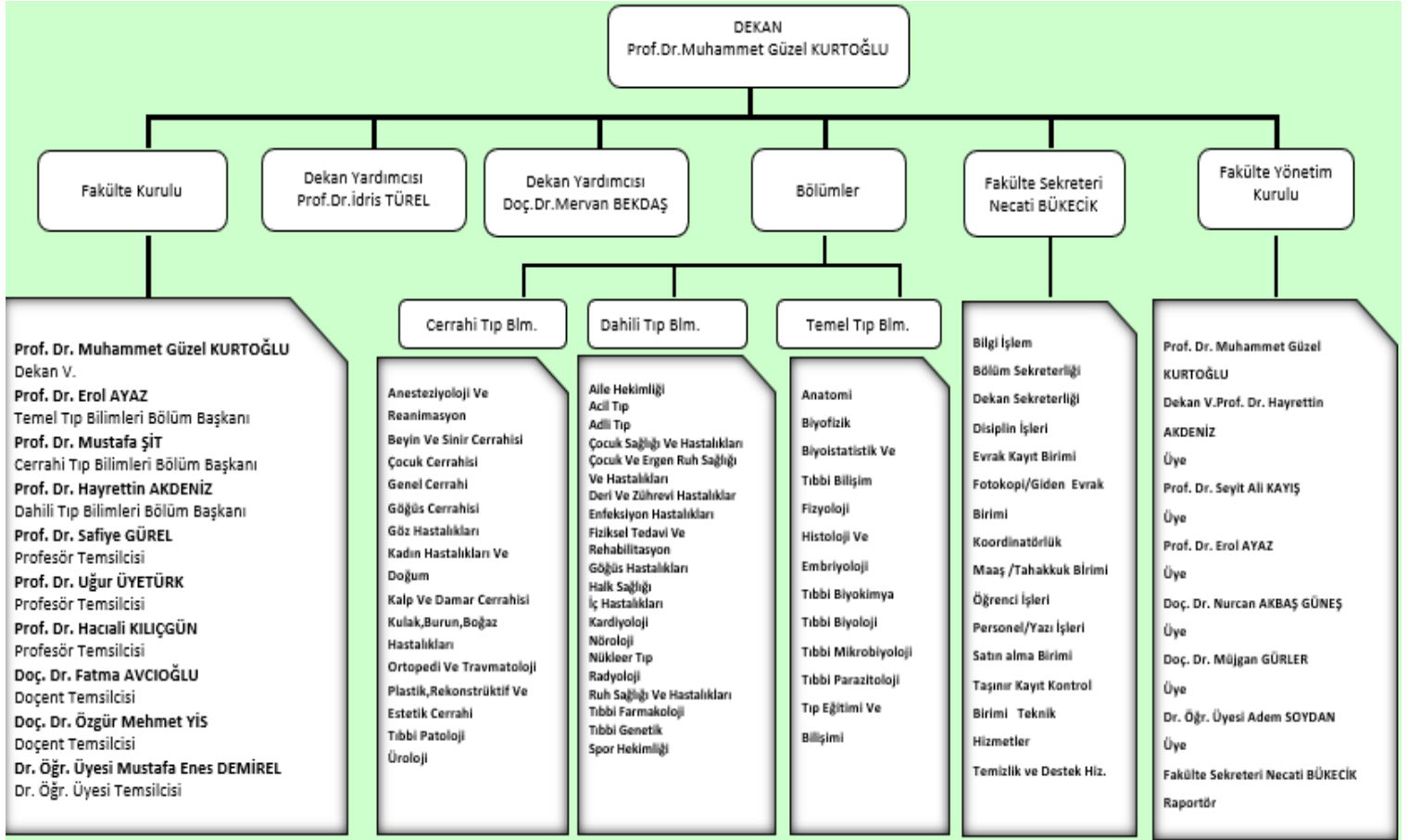
<b>Beslenme, Gıda ve Mutfak Demirbaşları Grubu</b>	
Yemek Hazırlama Ekipmanları	-
<b>Tarihi veya Sanat Değeri Olan Demirbaşlar Grubu</b>	
Etnografik Eserler	-
Arkeolojik Eserler	-
Geleneksel Türk Süslemeleri	-
Güzel Sanat Eserleri	1
Kitap, Belge, El Yazmaları ve Nadir Eserler	-
Para, Pul, Sikke ve Madalyonlar	-
Tabletler	-
Mühür ve Mühür Baskıları	-
Arşiv Vesikaları	-
Fosiller	-
<b>Kütüphane Demirbaşları Grubu</b>	
Kütüphane Mobilyaları	-
Basılı Yayınlar	1
Görsel ve İşitsel Kaynaklar	-
Bilgi Saklama Üniteleri	-
<b>Eğitim Demirbaşları Grubu</b>	
Eğitim Mobilyaları ve Donanımları	325
Öğrenmeyi Kolaylaştırıcı Ekipmanlar	154
Derslik Süslemeleri	-
Okul Bahçesi ve Oyun Demirbaşları	-
<b>Spor Amaçlı Kullanılan Demirbaşlar Grubu</b>	
Doğa Sporlarında Kullanılan Demirbaşlar	-
Salon Sporlarında Kullanılan Demirbaşlar	10
Saha Sporlarında Kullanılan Demirbaşlar	-
Diğer Spor Amaçlı Kullanılan Demirbaşlar	5
<b>Güvenlik, Kontrol ve Tedbir Amaçlı Demirbaşlar Grubu</b>	
Güvenlik ve Korunma Amaçlı Araçlar	-
Kontrol ve Güvenlik Sistemleri (Merkezi ses uyarı sistemi)	2
Yangın uyarı-alarm sistemi	-
Yangın Söndürme ve Tedbir Cihaz ve Araçları	11
<b>Duvarda Sergilenen Süs Eşyaları</b>	
Panolar	8

Tablolar	-
Saatler	1
Duvarda Sergilenen Diğer Süs Eşyaları	-
<b>Yedek Parçalar Grubu</b>	
Makineler ve Aletler Grubu Yedek Parçaları	-
Cihazlar ve Aletler Grubu Yedek Parçaları	-
Taşıtlar Grubu Yedek Parçaları	-
Büro Makineleri Grubu Yedek Parçaları	-
Su Tesisatı Yedek Parçaları	-
Diğer Yedek Parçalar	-
<b>Diğer Demirbaşlar Grubu</b>	
Seyyar Kulübe, Kabin, Büfe, Sandık ve Kafesler	-
Seyyar Tanklar ve Tüpler	1
Sergileme ve Tanıtım Amaçlı Taşınırlar	-

### 1.3.2. Örgüt Yapısı



Fakültemiz de toplam 42 anabilim dalı ve bunlara bağlı 21 bilim dalı bulunmaktadır.





### 1.3.3. Bilgi ve Teknolojik Kaynaklar

Fakültemizin bilişim-iletişim gereksinimleri Rektörlük kadrosunda Fakültemizde görevlendirilmiş Öğr. Gör. Adnan ŞEN tarafından karşılanmaktadır. Bilgi Yönetim Sistemleri (Genel hizmetler, Öğrenci hizmetleri, Personel hizmetleri) Bilgi İşlem Daire Başkanlığı tarafından karşılanmaktadır. Öğretim Üyelerimizin, Derslik ve İdari Personelin bilgisayar ve bilişim hizmetleri dekanlığımız tarafından karşılanmaktadır.

### 1.3.4. İnsan Kaynakları

Fakültemizin faaliyet dönemi sonunda mevcut insan kaynakları, istihdam şekli, hizmet sınıfları, kadro unvanları ve bilgileri aşağıdaki tablolarda yer almaktadır. Ayrıca bu başlık altında fakültenin personel ihtiyacı da belirtilmiştir.

#### 1.3.4.1. Akademik Personel Sayısı

Akademik Personel					
	Kadroların Doluluk Oranına Göre			Kadroların İstihdam Şekline Göre	
	Dolu	Boş	Toplam	Tam Zamanlı	Yarı Zamanlı
Profesör	45		45	45	-
Doçent	55		55	55	-
Doktor Öğretim Üyesi	41		41	41	-
Öğretim Görevlisi	2		2	2	-
Çevirici	-		-	-	-
Eğitim- Öğretim Planlamacısı	-		-	-	-
Araştırma Görevlisi (TUS)	331		331	331	-
Araştırma Görevlisi	1		1	1	
Araştırma Görevlisi (ÖYP)	1		1	1	-
TOPLAM	476		476	476	

### 1.3.4.2. Yabancı Uyruklu Öğretim Elemanları

Yabancı Uyruklu Öğretim Elemanları		
Unvan	Geldiği Ülke	Çalıştığı Bölüm
Profesör	-	-
Doçent	-	-
Dr. Öğr. Üyesi	-	-
Öğretim Görevlisi	-	-
Çevirici	-	-
Eğitim-Öğretim Planlamacısı	-	-
Araştırma Görevlisi	-	-
Uzman	-	-
<b>Toplam</b>	-	-

### 1.3.4.3. Diğer Üniversitelerde Gövlemlendirilen Akademik Personel

Sıra	UNVAN	Bağlı Olduğu Bölüm	Gövlendirildiği Üniversite
1	Prof.Dr.	Göğüs Hastalıkları	Ankara Şehir Hastanesi
	Prof.Dr.	Göğüs Cerrahisi	Sağlık Bilimleri Üniversitesi
	Doç.Dr.	İç Hastalıkları	İnönü Üniversitesi
	Doç. Dr.	Kalp ve Damar Cerrahisi	Bursa Şehir Hastanesi
	Doç. Dr.	Nöroloji	Çam ve Sakura Şehir Hastanesi
	Dr. Öğr.Üyesi	Biyoistatistik ve Tıbbi Bilişim	İngiltere- University College London
	Arş.Gör.Dr.	Ruh Sağlığı ve Hastalıkları	Ankara Eğitim ve Araştırma Hastanesi
	Arş.Gör.Dr.	Ruh Sağlığı ve Hastalıkları	Ege Üniversitesi
	Arş.Gör.Dr.	Ruh Sağlığı ve Hastalıkları	Yıldırım Beyazıt Üniversitesi
	Arş.Gör.Dr.	Çocuk ve Ergen Ruh Sağlığı ve Hastalıkları	Celal Bayar Üniversitesi

	Arş.Gör.Dr.	Göz Hastalıkları	Almanya Eberhard -Karl Üniversty
	Arş.Gör.Dr.	Çocuk ve Ergen Ruh Sağ.ve Hast.	SBU Gülhane Tıp Fakültesi
	Arş.Gör.Dr.	Ruh Sağlığı ve Hastalıkları	Erciyes Üniversitesi
	Arş.Gör.Dr.	Çocuk Sağlığı ve Hastalıkları	Sagamihara National Hospital
	Arş.Gör.Dr.	Plastik, Rekonst. ve Est.Cer.	Dokuz Eylül Üniversitesi
	Arş.Gör.Dr.	Ruh Sağlığı ve Hastalıkları	Pamukkale Üniversitesi
	Arş.Gör.Dr.	Çocuk ve Ergen Ruh Sağ.ve Hast.	Gazi Üniversitesi
	Arş.Gör.Dr.	Kardiyoloji	Sağlık Bilimleri Üniversitesi
	Arş.Gör.Dr.	Göğüs Cerrahisi	Sağlık Bilimleri Üniversitesi
	Arş.Gör.Dr.	Halk Sağlığı	Hacettepe Üniversitesi
	Arş.Gör.Dr.	Çocuk ve Ergen Ruh Sağ.ve Hast.	Akdeniz Üniversitesi
	Arş.Gör.Dr.	Çocuk ve Ergen Ruh Sağ.ve Hast.	Osmangazi Üniversitesi
	Dr.	Ruh Sağlığı ve Hastalıkları	Erenköy Ruh ve Sinir Hastalıkları Hast.
	Dr.	Ruh Sağlığı ve Hastalıkları	Ankara Şehir Hastanesi
	Dr.	Çocuk ve Ergen Ruh Sağ.ve Hast.	Marmara Üniversitesi

#### 1.3.4.4. Başka Üniversitelerden Üniversitemizde Görevlendirilen Akademik Personel

Başka Üniversitelerden Üniversitemizde Görevlendirilen Akademik Personel		
Unvan	Çalıştığı Bölüm	Geldiği Üniversite
Profesör	-	-
Doçent	-	-
Dr. Öğr. Üyesi	-	-
Öğretim Görevlisi	-	-
Okutman	-	-
Çevirici	-	-
Eğitim Öğretim Planlamacısı	-	-
Araştırma Görevlisi		
Uzman	-	-
<b>Toplam</b>		

#### 1.3.4.5. Sözleşmeli Akademik Personel

Sözleşmeli Akademik Personel	
Profesör	-
Doçent	-
Dr.Öğr.Üyesi	-
Öğretim Görevlisi	-
Uzman	-
Sanatçı Öğrt. Elm.	-
Sahne Uygulaticısı	-
<b>Toplam</b>	-

### 1.3.4.6. Fakültemizin Öğretim Elemanı İhtiyacı

2022 yılında Fakültemizin öğretim elemanı ve idari personel ihtiyacı aşağıdaki tablolarda belirtilmiştir.

Temel Tıp Bilimleri		
Talep Edilen Kadro	Ünvan	Sayı
	Prof.Dr.	3
	Doç.Dr.	4
	Dr. Öğr. Üyesi	5
	Arş.Gör.Dr.	4
	Öğr.Gör.	
Dahili Tıp Bilimleri		
Talep Edilen Kadro	Ünvan	Sayı
	Prof.Dr.	9
	Doç.Dr.	29
	Dr. Öğr. Üyesi	28
	Arş.Gör.Dr.	40
	Öğr.Gör.	
Cerrahi Tıp Bilimleri		
Talep Edilen Kadro	Ünvan	Sayı
	Prof.Dr.	2
	Doç.Dr.	6
	Dr. Öğr. Üyesi	10
	Arş.Gör.Dr.	15
	Öğr.Gör.	

### 1.3.4.7. İdari Personel İhtiyacının Karşlanması İçin Gelecek Yıllar Bazında Yapılan Planlamalar

Ünvan	Öğrenim Durumu*				2022 yılı mevcudu	2023	2024	2025
	Ü	Ö	L	İ				
Fakülte Sekreteri	1	-	-	-	1			
Şef	1	-	-	-	1	2	2	2
Bilgisayar İşletmeni	4	3	1	-	8	12	12	12
Sağlık Teknikeri	1	-	-	-	1	1	1	1
Memur	-	-	-	-	-	1	1	1
Ayniyat Saymanı	1	-	-	-	1	1	1	1
Hizmetli	-	1	-	-	1	1	1	1
Teknisyen	-	1	-	-	1	2	2	2
Bilgi İşlem Teknisyeni	-	-	-	-	-	2	2	2
Programcı	1	-	-	-	1	1	1	1
<b>TOPLAM</b>	<b>9</b>	<b>5</b>	<b>1</b>	<b>-</b>	<b>15</b>	<b>23</b>	<b>23</b>	<b>23</b>

İ:İlkokul/ilköğretim diplomalı, L: Lise diplomalı, Ö: Ön lisans diplomalı, Ü: Lisans diplomalı

### 1.3.4.8. İdari Personel (Kadroların Doluluk Oranına Göre)

İdari Personel (Kadroların Doluluk Oranına Göre)			
	Dolu	Boş	Toplam
Genel İdari Hizmetler	11	-	11
Sağlık Hizmetleri Sınıfı	1	-	1
Teknik Hizmetleri Sınıfı	2	-	2
Eğitim ve Öğretim Hizmetleri sınıfı	-	-	-
Avukatlık Hizmetleri Sınıfı.	-	-	-
Din Hizmetleri Sınıfı	-	-	-

Yardımcı Hizmetli	1	-	1
<b>TOPLAM</b>	<b>15</b>	<b>-</b>	<b>15</b>

#### 1.3.4.9. İdari Personelin Eğitim Durumu

İdari Personelin Eğitim Durumu					
	İlköğretim	Lise	Ön Lisans	Lisans	Y.L. ve Dokt.
Kişi Sayısı	0	1	5	9	3
Yüzde	%0	%6,6	%33,33	%60	%20

#### 1.3.5. Sunulan Hizmet

##### 1.3.5.1. Öğrenci Sayıları

Öğrenci Sayıları						
Birimin Adı	Tıp Fakültesi					
Sınıflar	1	2	3	4	5	6
Tıp Fakültesi	252	206	206	159	165	158
Toplam	1142					

##### 1.3.5.2. Öğrenci Kontenjanları ve Doluluk Oranı

Öğrenci Kontenjanları ve Doluluk Oranı				
Birimin Adı	YKS Kontenjanı	YKS Sonucu Yerleşen	Boş Kalan	Doluluk Oranı
Tıp Fakültesi	175	175	0	%100
Toplam	175	175		% 100

### 1.3.5.3 Yatay Geçişle Gelen-Giden Öğrenci Sayısı

Yatay Geçişle 2020-2021 Eğitim- Öğretim Yılında Üniversiteye Gelen, Üniversiteden Ayrılan, Kurum İçi Geçiş Yapan Öğrencilerin Sayıları ve Bölümleri				
Tıp Fak.	Tıp Fak.	Tıp Fak.	Tıp Fak.	Tıp Fak.
	13	12		
<b>Toplam</b>	<b>13</b>	<b>12</b>		

### 1.3.5.4. Yabancı Uyruklu Öğrencilerin Sayısı ve Bölümleri

Yabancı Uyruklu Öğrencilerin Sayısı ve Bölümleri			
	Bölümü		
	Kadın	Erkek	Toplam
Tıp Fak.	47	57	104
Toplam	47	57	104
Ayrıca Tömer de Eğitimde Olan Öğrenci Sayısı	16	15	31

### 1.3.5.5 Disiplin Cezası Alan Öğrencilerin Sayısı ve Aldıkları Cezası

Disiplin Cezası Alan Öğrencilerin Sayısı ve Aldıkları Cezası							
	Yük. Öğ. Çıkarma	2 Y. Yıl Uzakl.	1 Y. Yıl Uzakl.	1 Hafta-1 Ay Arası Uzakl.	Kınama	Uyarma	Toplam
Tıp Fak.	-	-	-	-	-	-	-
<b>Toplam</b>	<b>-</b>	<b>-</b>	<b>-</b>	<b>-</b>	<b>-</b>	<b>-</b>	<b>-</b>



## **2. AMAÇ, HEDEF VE EYLEMLER**

### **2.1. BİRİNCİL AMAÇ**

Çağdaş eğitim düzeyini sürdürmek ve geliştirmek.

#### **Hedef 1**

Çağdaş, laik, üstün hekimlik özelliklerine sahip hekim ve uzmanlar yetiştirmek

Eylem 1.1 İyi iletişim becerilerini kazandırmak

Eylem 1.2 İyi model olmak

Eylem 1.3 Düzenli okuma alışkanlığını kazandırmak

#### **Hedef 2**

Öğrencilerin yeterli bilgi ile donatılması

Eylem 2.1 Eğitim öğretim programını tıp ve eğitim alanındaki gelişmeler doğrultusunda devamlı olarak güncellemek

Eylem 2.2 Propedötik eğitimini yeterli hale getirmek

Eylem 2.3 Öğrencilerin eğitim içerik ve materyallerine kolay ulaşmasını sağlamak

Eylem 2.4 Öğrencilerin bilgiye ulaşma yollarını öğretmek

#### **Hedef 3**

Öğrencilerin bilgiye ulaşması için gerekli alt yapının geliştirilmesi ve güncellenmesi

Eylem 3.1 Derslik ve oturma salonlarının artırılması

Eylem 3.2 Tıp fakültesine ait kütüphanenin kurulması ve geliştirilmesi

Eylem 3.3 Öğretim üyelerinin ders notu ve kitap yazması

Eylem 3.4 Öğrenci başına düşen bilgisayar sayısının artırılması

#### **Hedef 4**

Öğrencilerin gerekli oranda ve yeterli derecede beceri ile donatılması

Eylem 4.1 Öğrencilerin klinik beceri eğitimini yeterli hale getirmek

Eylem 4.2 Yapılandırılmış staj programlarının uygulanması

Eylem 4.3 Uygulama rehberleri (laboratuvar, klinik beceri vb.) hazırlamak

Eylem 4.4 Simüle hastaların eğitimde yaygınlaştırılması

Eylem 4.5 Hasta verilerinin öğrenci eğitiminde kullanılmasını sağlamak

#### **Hedef 5**

Öğrenci beceri uygulama laboratuvarlarının fiziksel alt yapısının geliştirilmesi

Eylem 5.1 Simülatörlü eğitim için laboratuvarların planlaması

Eylem 5.2 Klinik beceri ve uygulama laboratuvarlarının sayısının artırılması

Eylem 5.3 Maketlerin, laboratuvar malzemelerinin sağlanması ve öğrenci sayısı ile doğru orantılı arttırılması

#### **Hedef 6**

Sürekli ve sistematik nesnel değerlendirme yöntemlerinin geliştirilmesi

Eylem 6.1 Soru bankasını oluşturmak ve geliştirmek

Eylem 6.2 Uygulama sınavlarının nesnel yapılandırılmış klinik ve laboratuvar sınavlar olarak planlanması

Eylem 6.3 Yeterli personel ve fiziksel altyapının sağlanması

Eylem 6.4 Değerlendirme yöntemleri hakkında toplantı ve kurslar düzenlemek

#### **Hedef 7**

Eğitim öğretim programını sürekli ve sistematik ölçme ve değerlendirme

Eylem 7.1 Düzenli olarak öğrenci memnuniyetini izlemek

Eylem 7.2 Düzenli olarak öğretim üyesi memnuniyetini izlemek

Eylem 7.3 Düzenli mezun geribildirim almak

Eylem 7.4 Hedef ve amaçlarımıza ulaşmayı ölçmek

#### **Hedef 8**

Tıpta uzmanlık ve yan dal uzmanlık öğrencilerinin gereken düzeyde ve yeterli oranda bilgi ve beceri ile donatılması

Eylem 8.1 Uzmanlık eğitimi için yapılandırılmış eğitim programı hazırlamak

Eylem 8.2 Çekirdek eğitim programını oluşturmak

Eylem 8.3 Asistan karnesi uygulamasını yerleştirmek ve sürdürmek

Eylem 8.4 Uzmanlık öğrencilerinin alanları ile ilgili bilimsel etkinliklere (araştırma, toplantı vb)

katılımlarını sağlamak ve desteklemek

Eylem 8.5 Uzmanlık eğitimi sırasında ara sınavlar yapmak

Eylem 8.6 Uygulama eğitimi için alt yapının yeterli hale getirilmesi ve gereğinde diğer sağlık kuruluşlarından yararlanmak

### **Hedef 9**

Tıp Fakültesi akademik kadrolarının belirlenmesi

Eylem 9.1 Anabilim dallarının standart kadrolarını belirlemek

Eylem 9.2 Anabilim dallarının istekleri doğrultusunda eksik bilim dallarını kurmak

Eylem 9.3 Eksik kadroların tamamlanması için YÖK'ten istekte bulunmak

Eylem 9.4 İdeal asistan sayısını saptamak ve bu sayıya ulaşmak

### **Hedef 10**

Fakültemiz öğretim elemanlarının eğitim, araştırma ve hizmet alanlarında desteklenmesi

Eylem 10.1 Farklı etkinliklerle hizmet içi eğitim

Eylem 10.2 Yurtiçi ve yurtdışı merkezlerde eğitim almalarını sağlamak

Eylem 10.3 Yurtiçi ve yurtdışı merkezlerden konusunda deneyimli uzmanları davet etmek

Eylem 10.4 ERASMUS ve FARABİ programları kapsamında anlaşma yapılacak merkezlerin ve giden-gelen öğrenci sayılarının arttırılması

### **Hedef 11**

Tıp ve uzmanlık öğrencilerinin yurtiçi ve yurtdışı merkezlerde eğitim, araştırma ve hizmet alanlarında desteklenmesi

Eylem 11.1 Yurtiçi ve yurtdışı merkezlerde eğitim almalarını sağlamak

Eylem 11.2 Yurtiçi ve yurtdışı merkezlerden konusunda deneyimli uzmanları davet etmek

### **Hedef 12**

Lisansüstü eğitim (master, doktora ve doktora sonrası) vermek

Eylem 12.1 Lisansüstü eğitim programlarında eğitim vermek

## **2.2. İKİNCİL AMAÇ**

Fakültemizde, toplumun sağlık kalitesinin artırılmasına katkıda bulunacak, ulusal ve uluslararası araştırma yapmak ve yayın sayısını artırmak

### **Hedef 1**

Temel ve klinik bilimler alanında araştırma yapmak için gerekli alt yapıyı hazırlamak ve geliştirmek

Eylem 1.1 Deneysel araştırma laboratuvarı kurmak ve geliştirmek

Eylem 1.2 Temel ve tanı laboratuvarlarının fiziksel alt yapı ihtiyaçlarını sağlamak

Eylem 1.3 Gerekli ön bilgi ve teknik birikimini oluşturacak kurslar düzenlemek

Eylem 1.4 Fon sağlayan ulusal ve uluslararası kuruluşlara proje ile başvurmak

### **Hedef 2**

Yılda öğretim üyesi başına düşen klinik ve araştırma (SCI'ye giren) yayın sayısını  $\geq 1$  üzerine çıkarmak

Eylem 2.1 Gerekli ön bilgi ve teknik birikimini oluşturacak kurslar düzenlemek

Eylem 2.2 Atama ve yükseltme yönetmeliğinde motivasyonu arttırıcı düzeltme yapılması

Eylem 2.3 SCI'ye giren yayınlar için özendirici ve ödüllendirici yaklaşımın geliştirilmesi

Eylem 2.4 Orijinal ve bilimsel yönden güçlü araştırmalar yapmak

### **Hedef 3**

Çok merkezli proje ve araştırmalar yapmak

Eylem 3.1 Çok merkezli projeler vermek

Eylem 3.2 Çok merkezli projeler için toplantılar düzenlemek

Eylem 3.3 Konusunda uzman araştırmacılar ile iş birliği yapmak ve fakültemize davet etmek

### **Hedef 4**

Ulusal ve uluslararası bilimsel toplantılara katılımının artırılması

Eylem 4.1 Yılda bir kez ulusal bilimsel toplantı desteğinin sağlanması

Eylem 4.2 Yılda bir kez bildirili yurt dışı bilimsel toplantı desteğinin sağlanması

### **Hedef 5**

Ürünli araştırma sayısını arttırmak

Eylem 5.1 Patent alınması

Eylem 5.2 AR-GE merkezi kurmak

### **2.3. ÜÇÜNCÜL AMAÇ**

Hasta ve çalışan memnuniyeti yüksek, uluslararası standartlara uygun, bölgenin ihtiyaçlarını karşılayabilen güvenilir, etkin ve hızlı sağlık hizmet vermek

#### **Hedef 1**

Verilen sağlık hizmetlerin kalitesini sürekli bilimsel tabanda artırmak ve iyileştirmek

Eylem 1.1 Hasta ve çalışan memnuniyetine yönelik araştırmalar yapmak

Eylem 1.2 Personel sayısını yeterli düzeye getirmek

Eylem 1.3 Hastane donanımını yeterli hale getirmek

#### **Hedef 2**

İhtiyaç duyulan ve mevcut olmayan hizmet birimlerini kurmak

Eylem 2.1 Yeni kurulması planlanan hizmet birimlerin sayısını belirlemek,

Eylem 2.2 Yeni kurulması planlanan hizmet birimlerinin altyapısını planlamak ve oluşturmak

Eylem 2.3 Yeni kurulması planlanan hizmet birimlerini faaliyete geçirmek

#### **Hedef 3**

Hizmetin devamı ve geliştirilmesi için gerekli kalifiye insan gücü planlamasını yapmak

Eylem 3.1 İş yükü belirlenmesi

Eylem 3.2 Bu kadroya ulaşılmasını sağlamaya çalışmak

#### **Hedef 4**

Verilmekte olan ve verilmesi planlanan hizmetin yürütülmesi için gereken makine –teçhizat, alet, araç ve gerecin sağlanması

Eylem 4.1 Mevcut makine –teçhizat, alet, araç ve gerecin envanterini çıkartmak

Eylem 4.2 Yenilenmesi gerekenleri sağlamak

Eylem 4.3 Gelişim için gerekli makine–teçhizat, alet, araç ve gerecin envanterini çıkartmak

Eylem 4.4 Gelişim için gerekli makine –teçhizat, alet, araç ve gereci temin etmek

## **Hedef 5**

Bölgenin sağlık ihtiyaçlarına göre hizmetin planlanması

Eylem 5.1 Bölgemize özgü sağlık sorunlarını saptamak, bu konuda araştırmalar yapmak

Eylem 5.2 Sağlık Müdürlüğü iş birliği ile birinci ve ikinci basamak hekimlerine yönelik eğitim toplantıları, kurslar düzenlemek.

Eylem 5.3 Sağlık müdürlüğü, resmi kurumlar sivil toplum örgütleri ile işbirliği ile halka yönelik eğitim çalışmaları yapmak.

Eylem 5.4 Bölgeye ait araştırma sonuçlarını kamuoyu ile paylaşmak.

Eylem 5.5 Bölgemizde öncelikli sağlık sorunlarına yönelik araştırma, eğitim, tanı ve tedavi merkezleri kurmak.

## **Hedef 6**

Anabilim dalları ve kurumlar arası iş birliğini geliştirmek

Eylem 6.1 Anabilim dalları arasında hasta izleminde düzenlenen konsey sayısını ve anabilim ve bilim dalı katılımını arttırmak

Eylem 6.2 Diğer sağlık kurumları ile hasta izleminde işbirliğini arttırmak

## **Hedef 7**

Çalışanların standartlara uygun hizmet vermesini sağlamak

Eylem 7.1 Çalışanların hizmet içi eğitimi (düzenli ve sürekli)

Eylem 7.2 Çalışan memnuniyeti araştırması

Eylem 7.3 Çalışanlara geri bildirim vermek

Eylem 7.4 Ödüllendirme

## **Hedef 8**

Verilen hizmetlerin akreditasyonunu yapmak

Eylem 8.1 İş akış şemalarının tamamlanması

Eylem 8.2 Kalite kontrol çalışmalarını yapmak

Eylem 8.3 Akreditasyon için başvurmak

Eylem 8.4 Akreditasyon belgesi almak

## **Hedef 9**

Arşiv, kayıt ve otomasyon sisteminin geliştirilmesi

Eylem 9.1 Fiziksel alt yapı sorunlarının çözülmesi

Eylem 9.2 Personel eksikliklerinin giderilmesi

Eylem 9.3 Otomasyonun sistemlerinin tüm birimlere açılması

Eylem 9.4 Çalışanların bilgilendirilmesi

## **Hedef 10**

Yabancı uyruklulara sağlık hizmeti vermek

Eylem 10.1 Yabancı sağlık sigortalarıyla anlaşma yapmak

Eylem 10.2 Tercüme bürosu oluşturmak

Eylem 10.3 Hastanemizin tanıtımını yapmak

Eylem 10.4 Bu konuda gerekli alt yapıyı oluşturmak

Eylem 10.5 Ambulans (otomobil ve helikopter) sistemini oluşturmak

## **2.4. TIP FAKÜLTESİ'NİN GZFT (SWOT) ANALİZİ**

### **2.4.1. Güçlü Yönler:**

- Genç ve dinamik bir öğretim kadrosuna sahip olmak
- Vakıf desteğinin olması
- Üniversitenin iki büyük şehir arasında doğa harikası bir kampüsünün olması
- Ulusal ve uluslararası yayın sayısındaki artış
- Öğretim üyelerimizin çoğunun yurt dışı deneyimine sahip olması
- Öğretim elemanları için odaların ve eğitim öğretim için sınıfların hacimce ferah olması
- Öğretim üyelerinin çoğunlukla bilgisayar ve internet olanaklarına sahip olması, bilgisayar ihtiyacını kısa süre içerisinde tamamen gidermek üzere çalışmalar yapılması
- Öğretim elemanı kadrolarının sayısal ve branşsal olarak arttırılması.
- Araştırma ve eğitim faaliyetlerine üst yönetim ve BAP desteği,
- ERASMUS ve FARABI programlarına dahil olmak ve bunu etkili bir şekilde kullanmak
- Laboratuvar için gerekli mekanların ve donanımlarının yeterliliği.
- Deney hayvanları araştırma merkezinin hizmete girmesi.

### **2.4.2.Zayıf Yönler:**

- Soru bankası ile ilgili alt yapının hazır olmaması
- Düzenli geri bildirim çalışmalarının olmaması
- Yetersiz hasta potansiyeli
- Ders notu ve kitap eksikliği
- Düzenli ölçme ve değerlendirme sisteminin bulunmaması
- Yetersiz gönüllü öğretim üyesi sayısı
- Motivasyon eksikliği
- Eğiticileri değerlendiren ve eğitim etkinliklerine katılımı özendiren bir sistemin olmaması (ödüllendirme eksikliği)

### **2.4.3. Fırsatlar:**

- Ameliyathane ve yoğun bakımımızın en son model cihazlar ile donanacak olması
- Farmakogenetik laboratuvarının açılması.
- Sokrates programına dahil olunması
- TÜBİTAK, DPT, AB, vb. fon sağlayan kuruluşlardan destek almak
- Ulusal ve uluslararası ortak çalışmalara dahil olmak
- Bolu ilinin iki metropol kentimizin arasında bulunması
- Turizm bölgesinde bulunmak
- Sağlık turizmine açık olmak
- Yeni binaya sahip olmak
- Kalite çalışmalarında üniversite yönetiminin öncü tutumu
- Kongre, konferans, sağlıklı yaşam için spora uygun mekanlara sahip olması
- Öğrenci laboratuvarları ve araştırma laboratuvarlarının pek çok taşra üniversitesinden çok daha iyi durumda olması
- Ülkemizde AR-GE çalışmalarına verilen önemin ve ayrılan bütçenin artması,
- Avrupa Birliği kurumları ile iş birliğinin artması,
- AB öğrenci ve öğretim üyesi değişim programları,
- Nitelikli eleman ihtiyacının artması,



- Uzaktan eğitimin yaygınlaşması,
- Uluslararası rekabetin artması.

#### **2.4.5. Tehditler:**

- Personel sayısının artan iş yükü ile aynı oranda artmıyor olması
- Araştırma görevlisi kadrolarına başvuran adayların göreve başlamaması ve araştırma görevlilerinin sayılarının az olması
- Kadro sorunu
- Sürekli değişen sağlık sistemi politikası
- Uzmanlık mevzuatındaki belirsizlik
- Özel kurumlara devlet desteği (Özel hastaneler, vakıf üniversiteleri)
- Kurum ödemelerinin yapılmaması
- Deprem bölgesinde olmamıza rağmen gerekli önlemlerin alınmamış olması
- Personel sayısının artan iş yükü ile aynı oranda artmıyor olması
- Araştırma görevlisi kadrolarına başvuran adayların göreve başlamaması ve araştırma görevlilerinin sayılarının az olması
- Eğitim etkinliğinde programlarını Türkiye’de ve Dünyadaki gelişmelere göre yenilememesi,
- Öğretim elemanındaki yetersizlik nedeniyle aynı öğretim görevli üzerine çok fazla yük düşmesi ve bu nedenle araştırma ve geliştirme faaliyetlerindeki azalma olması olasılığı.
- Eğitim ve tedavi için gerekli cihazların eksikliği sonucunda asistan ve öğrencilerin yeterince donanımlı yetiştirilememesi, bilim düzeyini artırıcı araştırmaların yapılamaması, hastalara hizmette yetersiz kalınması.

### 3. MALİ BİLGİLER:

HAZİNE YARDIMI	Bütçe Ödeneği	Gelir/Eklenen	Gerçekleşme Durumu (%)	Gider/Harcama	Sonuç (Kalan/Bloke)	Açıklama
Personel (Maaşlar, Ek dersler)	43.312.000,00	34.506.659,00	100%	77.818.659,00		Tenkis
Sos. Güv. Kur. D. Prim. Gid. (Emekli San. Primi)	6.437.000,00	4.623.402,00	100%	11.060.338,00	65,00	Tenkis
Mal ve Hizmet Alımları	9.000,00	44.600,00	100%	50.254,00	3.346,00	Tenkis
Cari Transferler (Memur Yemeği ve Emekli San. Ödeneği)						
Sermaye (İnşaat, Bil Arş., Makine Teç., Onarım)	2.000,00		100%	1.982,00	18,00	Tenkis
Bil. Arş. Birimi						
Diğerleri (Yolluklar)	103.000,00		100%	24.161,00	78.839,00	Tenkis
Diğer Personel	1.587.000,00	1.512.135,00	100%	3.098.896,00	239,00	Tenkis
<b>TOPLAM</b>	<b>51.450.000,00</b>	<b>40.686.797,00</b>		<b>92.054.291,00</b>	<b>82.506,00</b>	<b>Tenkis</b>
--Ek Ödenek Yatırım						

## 4. PERFORMANS BİLGİLERİ

### 4.1- Faaliyet ve Proje Bilgileri

#### 4.1.1. Faaliyet Bilgileri

2022 Mali yılı faaliyet döneminde, stratejik amaçlarını gerçekleştirmek için yürütülen faaliyetler aşağıdaki tablolarda verilmiştir. Tablolarda görüldüğü üzere 2022 yılında kendi alanında konferans, panel, seminerler düzenlenmiştir.

Fakültemiz öğretim üyeleri kendi alanlarında ulusal ve uluslararası düzeyde birçok aktiviteye katılmışlardır. Bu konuyla ilgili sayısal detaylar aşağıda yer alan tablolarda sunulmuştur. Fakültemiz öğretim üyelerinin yayım faaliyetleri ile yürütmüş oldukları projeler sayısal olarak izleyen tablolarda detaylandırılmıştır.

### FAALİYETLERE İLİŞKİN BİLGİLER

#### 4.1.1.1. Faaliyet Bilgileri

2021 Yılında Personelin Katıldığı Yurtdışı Faaliyetleri  
(En Çok Gidilen Ülkeye Göre)

Gittiği Ülke	Kongre Bildiri Konferans Çalıştay Seminer Sempozyum Sunum	Araştırma İnceleme	Erasmus	Tübitak Bursu Kapsamında	Yök Bursu Kapsamında Araştırma İnceleme	Proje Kapsamında	Diğer	Genel Toplam
***	**	*	*	*	*	*	*	*
***	**	*	*	*	*	*	*	*
<b>TOPLAM</b>								

### Yayın Sayıları

İndekslere Giren Hakemli Dergilerde Yapılan Yayınlar Öğretim Üyesi ve Diğer Öğretim Elemanları Başına Düşen Yayın Sayıları												
	Uluslararası Makale		Ulusal Makale		Uluslararası Bildiri		Ulusal Bildiri		Kitap/Kitap Bölümü		Toplam	
	2021	2022	2021	2022	2021	2022	2021	2022	2021	2022	2021	2022
Tıp Fak.	247	201	32	66	62	65	44	12	27	16	412	360
<b>Toplam</b>	247	201	32	66	62	65	44	12	27	16	412	360

### Bilimsel Toplantı Sayıları (2021)

Yıllara Göre	Öğretim Üyeleri veya İdari Kesim Tarafından Düzenlenen Ulusal ve Uluslararası Bilimsel Toplantı Sayısı										
	Sempozyum ve Kongre	Konferans	Panel	Seminer	Açık Oturum	Teknik Gezi	Söyleşi	Çalıştay	Diğer	Toplam	
2021	2	7	1	1	-	-	-	-	1	12	
<b>2022</b>	<b>49</b>	<b>13</b>	<b>3</b>							<b>65</b>	

### Bilimsel Toplantılara Katılım Sayısı (2021)

Üniversite ve Diğer Kuruluşlar Tarafından Düzenlenen Ulusal ve Uluslararası Bilimsel Toplantılara Katılan Sayısı (Öğretim Elemanı/İdari Personel)										
Sempozyum ve Kongre	Konferans	Panel	Seminer	Açık Oturum	Teknik Gezi	Söyleşi	Çalıştay	Diğer	Toplam	
0	0	0	0	0	0	0	0	0	0	

#### 4.1.1.3. İdari Personel Katılım Sağladığı Eğitim, Seminer, Toplantı Ve Konferanslar

SIRA NO	EĞİTİMİN KONUSU	KATILAN KİŞİ SAYISI	DÜZENLEYEN KURULUŞ	DÜZENLENDİĞİ YER	TARİH
1	Değerlendirici Başlangıç Eğitimi	1	Yükseköğretim Kalite Kurulu (YÖKAK)	Online	2022
2	Cam Tavan Sendromu ve Çalışma Yaşamındaki Sonuçları Eğitimi	1	Akdeniz Üniversitesi Hemşirelik Fakültesi	Online	2022
3	4. Aile Temelli Yaklaşım Sempozyumu: Hemşirelik Kuramlarını Tanıyalım Eğitimi	1	Mersin Üniversitesi	Online	2022
4	Temel Sağlık Hizmetlerinde Sağlık Okuryazarlığının Yeri Eğitimi	1	9. Uluslararası İstanbul Bilimsel Araştırmalar Kongresi	Online	2022
5	Resmi Yazışma Usul ve Esasları	16	Cumhurbaşkanlığı İdari İşler Başkanlığı	Online	2022

6	3071 Sayılı Dilekçe Hakkının Kullanılmasına Dair Kanun Ve 4982 Sayılı Bilgi Edinme Hakkı Kanunu Zorunlu Eğitim bilgi Edinme Hakkı Edinme Kanunu Eğitimi	16	Hazine Ve Maliye Bakanlığı	Online	2022
7	Kalite Yönetim Sistemi ve PUKÖ Döngüsü Eğitimi	16	Bartın Üniversitesi	Online	2022
8	Etkili ve Doğru İletişim Eğitimi	1	TRT Genel Müdürlüğü	Online	2022
9	Yetişkinler Nasıl Öğrenir Eğitimi	1	İnsan Kaynağı Eğitim Ve Geliştirme Dairesi Başkanlığı	Online	2022
10	Sağlık Okuryazarlığı Eğitimi	1	Hacettepe Üniversitesi	Online	2022
11	İlk Yardım Eğitimi	1	Sağlık Bakanlığı	Online	2022
12	Yaşam Boyu Öğrenme ve Kanıt Temelli Bakım Eğitimi	1	Necmettin Erbakan Üniversitesi Hemşirelik Fakültesi	Online	2022
13	Aile Danışmanlığı Süper vizyon Eğitimi	1	Psikoaktif Eğitim	Online	2022
14	Yaşlı İhmali ve İstismarı Eğitimi	1	Necmettin Erbakan Üniversitesi Hemşirelik Fakültesi	Online	2022
15	Çalışanların Verimliliği Açısından Motivasyonun Önemi Eğitimi	1	Marmara Üniversitesi	Online	2022
16	Çatışma Yönetimi Eğitimi	1	Marmara Üniversitesi	Online	2022
17	Risk Alma/Problem Çözme ve Karar Verme/Sonuç Odaklılık Eğitimi	1	OSTİM Teknik Üniversitesi	Online	2022
18	İş Sağlığı ve Güvenliği Temel Eğitimi	1	Global Enstitü	Online	2022
19	Ofis Çalışanlarında Sık Görülen Postüral Sorunlar ve Ofis Egzersizleri Eğitimi	1	Cumhurbaşkanlığı İdari İşler Başkanlığı	Online	2022
20	Bilgi Okuryazarlığı Katılım Sertifikası	1	Marmara Üniversitesi Rektörlüğü	Online	2022
21	Dijital Bağımlılık Katılım Sertifikası	16	Bilgi Teknolojileri Ve İletişim Kurumu	Online	2022
22	İş Yerinde Sağlıklı Yaşam Katılım Sertifikası	1	CİBİKO Uzaktan Eğitim	Online	2022
23	Aile İçi Etkili İletişim Eğitimi	1	Aile Ve Sosyal Hizmetler Bakanlığı	Online	2022

24	Tütün Bağımlılığı Eğitimi	16	YEŞİLAY/Bağımlılık Farkındalık Eğitimleri	Online	2022
25	Alkol Kullanım Bozuklukları Eğitimi	16	YEŞİLAY/Bağımlılık Farkındalık Eğitimleri	Online	2022
26	Kumar Bağımlılığı Eğitimi	16	YEŞİLAY/Bağımlılık Farkındalık Eğitimleri	Online	2022
27	Hemşirelikte Temel Araştırma Kursu	1	SBÜ Gülhane Hemşirelik Fakültesi	Online	2022
28	Acil Kurtarma Teknikleri Sertifika Eğitimi	1	Global Enstitü	Online	2022
29	Radyasyondan Korunma Sertifika Eğitimi	1	Global Enstitü	Online	2022
30	Hasta ve Yaşlı Hizmetleri Sertifika Eğitimi	1	Global Enstitü	Online	2022
31	Hemşirelik Araştırmalarında Hipotez Ve Analiz İlişkisi Eğitimi	1	Halk Sağlığı Hemşireliği Derneği	Online	2022

#### 4.1.2. Proje Bilgileri

Fakültemizin 2022 Mali Yılı faaliyet döneminde, stratejik amaçlarını gerçekleştirmek için yürüttüğü projelerle ilgili bilgiler aşağıdaki tabloda verilmiştir.

PROJELER	2022	
	DEVAM EDEN ARAŞTIRMA PROJELERİ (BAP, TÜBİTAK,)	BİTEN ARAŞTIRMA PROJELERİ (BAP, TÜBİTAK,)
Bilimsel Araştırma Projeleri (BAP)		
TÜBİTAK	23	17
TOPLAM	23	17

#### 4.2. Performans Sonuçlarının Değerlendirilmesi

Fakültemiz performans programında yer alan performans gerçekleşme bilgileri aşağıdaki tablolarda verilmiştir.

No	Gösterge	Girdi		Ölçme Yöntemi	Sonuç	Birim
		Açıklama	Değerler			
1	Önlisans programlarına kabul edilen öğrencilerin niteliği	Orta öğretim başarı puanlarının ortalaması	-	Orta öğretim başarı puanlarının ortalaması	-	Mutlak Sayı
2	Lisans programlarına kabul edilen öğrencilerin niteliği	SAY	538,986	a) SAY, SÖZ, EA, DİL puanların ortalamaları		Mutlak Sayı
		SÖZ	496,006			
		EA				
		DİL				
		İlk %10'luk YKS puan diliminden giren öğrenci sayısı	175	b) (İlk %10'luk YKS puan diliminden giren öğrenci sayısı / toplam giren öğrenci sayısı) x 100	%100	Yüzde
Toplam giren öğrenci sayısı	175					
3	Yüksek lisans programlarına kabul edilen öğrencilerin niteliği	ALES puanlarının yüz üzerinden ortalaması	-	[(ALES puanlarının yüz üzerinden ortalaması) + (Lisans mezuniyet notlarının yüz üzerinden ortalaması)] / 2	-	Yüzde
		Lisans mezuniyet notlarının yüz üzerinden ortalaması	-			
4	Doktora programlarına kabul edilen öğrencilerin niteliği	LES puanlarının yüz üzerinden ortalaması	-	[(LES puanlarının yüz üzerinden ortalaması) + (Lisans mezuniyet notlarının yüz üzerinden ortalaması) + (Yüksek	-	Yüzde
		Lisans mezuniyet notlarının yüz üzerinden ortalaması	-			

		Yüksek lisans mezuniyet notlarının yüz üzerinden ortalaması	-	lisans mezuniyet notlarının yüz üzerinden ortalaması]] / 3		
5	Öğrenci başına düşen ödenekler	Hazine ödeneği	-	a) Hazine ödeneği / öğrenci sayısı	-	
		Öğrenci katkı payları gelir	-	b) Öğrenci katkı payları geliri / öğrenci sayısı	-	
		Öğrenci sayısı	-			
		Özel gelirler	-	c) Özel gelirler / öğrenci sayısı	-	
		Öğrenci sayısı	-			
		Döner sermaye gelirlerinin yükseköğretim kurumu payı	-	d) Döner sermaye gelirlerinin yükseköğretim kurumu payı / öğrenci sayısı	-	
		Öğrenci sayısı	-			
		Toplam bütçe	-	e) Toplam bütçe / öğrenci sayısı	-	
		Öğrenci sayısı	-			



No	Gösterge	Girdi		Ölçme Yöntemi	Sonuç	Birim
		Açıklama	Değerler			
6	Öğretim üyesi başına düşen döner sermaye geliri	Döner sermaye gelirleri	0	Döner sermaye gelirleri / öğretim üyesi sayısı	0.00	
7	Kadrolu idari personelin kadrolu akademik personele oranı	Kadrolu idari personel sayısı	15	(Kadrolu idari personel sayısı / Kadrolu akademik personel sayısı) x 100	3,15	Yüzde
		Kadrolu akademik personel sayısı	476			
8	Kadrolu ders veren öğretim elemanı (Öğretim üyesi, öğretim görevlisi, okutman) başına düşen öğrenci sayısı	Öğrenci sayısı	1142	Öğrenci sayısı / Kadrolu ders veren öğretim elemanı sayısı	8,09	Mutlak sayı
		Kadrolu ders veren öğretim elemanı sayısı	141			
9	Önlisans programlarına kabul edilme oranı	Ön lisans programlarına kazanan öğrenci sayısı	-	(Ön lisans programlarına kazanan öğrenci sayısı / Önlisans programlarına başvuran (tercih eden) öğrenci sayısı) x100	-	Yüzde
		Önlisans programlarına başvuran (tercih eden) öğrenci sayısı	-			
10	Lisans programlarına kabul edilme oranı	Lisans programlarına kazanan öğrenci sayısı	175	(Lisans programlarına kazanan öğrenci sayısı / Lisans programlarına başvuran (tercih eden) öğrenci sayısı) x100	100	Yüzde
		Lisans programlarına başvuran (tercih eden) öğrenci sayısı	175			
11	Yüksek lisans programlarına kabul edilme oranı	Yüksek lisans programlarına kabul edilen öğrenci sayısı	-	(Yüksek lisans programlarına kabul edilen öğrenci sayısı / Yüksek lisans programlarına başvuran öğrenci sayısı) x100	-	Yüzde
		Yüksek lisans programlarına başvuran öğrenci sayısı	-			
12	Doktora programlarına kabul edilme oranı	Doktora programlarına kabul edilen öğrenci sayısı	-	(Doktora programlarına kabul edilen öğrenci sayısı /	-	Yüzde

		Doktora programlarına başvuran öğrenci sayısı	-	Doktora programlarına başvuran öğrenci sayısı) x100		
13	Yan dal ve çift ana dal program oranı	Yan dal ve çift ana dal programların sayısı	-	(Yan dal ve çift ana dal programların sayısı / toplam lisans programı sayısı) x 100	-	Yüzde
		Toplam lisans programı sayısı	-			
14	Yan dal ve çift ana dal programlarına katılan öğrenci oranı	Yan dal ve çift ana dal programlarına katılan öğrenci sayısı	-	(Yan dal ve çift ana dal programlarına katılan öğrenci sayısı / toplam lisans öğrenci sayısı) x 100	-	Yüzde
		Toplam lisans öğrenci sayısı	-			
15	Disiplinlerarası lisansüstü program oranı	Disiplinlerarası lisansüstü program sayısı	-	(Disiplinlerarası lisansüstü program sayısı/ toplam lisansüstü program sayısı) x 100	-	Yüzde
		Toplam lisansüstü program sayısı	-			
16	Birinci yılda ilişiği kesilen önlisans / lisans ve lisansüstü öğrencilerin oranı	Birinci yılda ilişiği kesilen önlisans öğrencilerinin sayısı	-	a) (Birinci yılda ilişiği kesilen önlisans öğrencilerinin sayısı / Toplam önlisans öğrencilerinin sayısı) x 100	-	Yüzde
		Toplam önlisans öğrencilerinin sayısı	-			
		Birinci yılda ilişiği kesilen lisans öğrencilerinin sayısı	-	b) (Birinci yılda ilişiği kesilen lisans öğrencilerinin sayısı / Toplam lisans öğrencilerinin sayısı) x 100		
		Toplam lisans öğrencilerinin sayısı	1142			
		Birinci yılda ilişiği kesilen yüksek lisans öğrencilerinin sayısı	-	c) (Birinci yılda ilişiği kesilen yüksek lisans öğrencilerinin sayısı / Toplam yüksek lisans öğrencilerinin sayısı) x 100	-	
		Toplam yüksek lisans öğrencilerinin sayısı	-			

		Birinci yılda iliřiđi kesilen doktora öđrencilerinin sayısı	-	d) (Birinci yılda iliřiđi kesilen doktora öđrencilerinin sayısı / Toplam doktora öđrencilerinin sayısı) x 100	-	
		Toplam doktora öđrencilerinin sayısı	-			
17	Normal sürede mezun olan öđrenci oranı	Normal sürede mezun olan öđrenci sayısı	152	(Normal sürede mezun olan öđrenci sayısı / Normal sürede mezun olması gereken öđrenci sayısı) x 100	100	Yüzde
		(a) Önlisans,	-			
		(b) Lisans,	-			
		(c) Yüksek lisans,	-			
		(d) Doktora,	-			
		Normal sürede mezun olması gereken öđrenci sayısı	-			
		(a) Önlisans,	-			
		(b) Lisans,	-			
		(c) Yüksek lisans,	-			
		(d) Doktora,	-			
18	Mezuniyet Oranı	Mezun olan öđrencilerin sayısı	152	(Mezun olan öđrencilerin sayısı / Toplam öđrenci sayısı) x 100	13,3	Yüzde
		(a) Önlisans,	-			
		(b) Lisans,	-			
		(c) Yüksek lisans,	-			
		(d) Doktora,	-			
		Toplam öđrenci sayısı	-			
		(a) Önlisans,	-			
		(b) Lisans,	-			
		(c) Yüksek lisans,	-			
		(d) Doktora,	-			
19	Mezunların mezuniyet not ortalaması	Mezuniyet notlarının ortalamalarının toplamı	-	Mezuniyet notlarının ortalamalarının toplamı / Mezun olan öđrencilerin sayısı	-	Mutlak sayı
		Mezun olan öđrencilerin sayısı	167			

20	Uluslararası öğrenci değişim programlarına katılım oranı	Gelen öğrenci sayısı	0	a) (Gelen öğrenci sayısı/toplam öğrenci sayısı) x 100	0	Yüzde
		Toplam öğrenci sayısı)	1142			
		Giden öğrenci sayısı	0	b) (Giden öğrenci sayısı / Toplam öğrenci sayısı ) x 100	0	
		Toplam öğrenci sayısı	1142			
21	Program başına ortalama ders saati sayısı (saat/hafta/dönem)	Ders saati sayısı (ders, uygulama ve laboratuvar)		Ders saati sayısı (ders, uygulama ve laboratuvar) / Program sayısı		Mutlak sayı
		(a) Önlisans,				
		(b) Lisans,				
		(c) Yüksek lisans,				
		(d) Doktora,				
		Program sayısı				
		(a) Önlisans,				
		(b) Lisans,				
(c) Yüksek lisans,						
(d) Doktora,						
22	Seçmeli derslerin oranı	Seçmeli derslerin sayısı	12	a) (Seçmeli derslerin sayısı / Toplam ders sayısı) x 100	21.00	Yüzde
		Toplam ders sayısı	57			
		Mezun olmak için alınması gereken seçmeli ders sayısı	4	b) (Mezun olmak için alınması gereken seçmeli ders sayısı / toplam ders sayısı) x 100	21.00	
		Toplam ders sayısı	57			
23	Öğretim üyesi başına düşen yayın (SCI, SSCI ve AHCI) sayısı	Yayın sayısı (SCI, SSCI ve AHCI)	197	Yayın sayısı (SCI, SSCI ve AHCI) / Öğretim üyesi sayısı	1,39	Oran
		Öğretim üyesi sayısı	141			
24	Atıf sayısı / Öğretim üyesi	İndeksli dergilerdeki toplam atıf sayısı	-----	İndeksli dergilerdeki toplam atıf sayısı / Öğretim üyesi sayısı	-----	Oran
		Öğretim üyesi sayısı	141			
25	Öğretim üyesi başına düşen toplam	BAP araştırma fonu ödeneği	-----	BAP araştırma fonu ödeneği / Öğretim üyesi sayısı	-----	Mutlak sayı
		Öğretim üyesi sayısı	141			

	araştırma fonu (BAP) ödeneği					
26	Öğretim üyesi başına düşen DPT, TÜBİTAK ve diğer kamu finanslı proje ödeneği (YTL)	Toplam proje ödenekleri	-	Toplam proje ödenekleri / Öğretim üyesi sayısı	-	Mutlak sayı
		Öğretim üyesi sayısı	141			
27	Uluslararası ortaklı / destekli proje sayısı	Uluslararası ortaklı / destekli proje sayısı	-----	-----		Mutlak sayı
28	Öğrenci başına düşen bilgisayar sayısı	Toplam bilgisayar sayısı	50	Toplam bilgisayar sayısı / Öğrenci sayısı	0.04	Mutlak sayı
		Öğrenci sayısı	1142			
29	Kütüphanede takip edilen periyodik (basılı ve elektronik) yayın sayısı	Kütüphanede takip edilen periyodik (basılı ve elektronik) yayın sayılacak	-	Sayılacak	-	Mutlak sayı
30	Yemekhane hizmetlerinden yararlanan öğrenci oranı	Yemekhane hizmetlerinden yararlanan öğrenci sayısı	1142	(Yemekhane hizmetlerinden yararlanan öğrenci sayısı / Toplam öğrenci sayısı) x 100	% 100	Yüzde
		Toplam öğrenci sayısı	1142			
31	Sağlık hizmetlerinden yararlanan öğrenci oranı	Sağlık hizmetlerinden yararlanan öğrenci sayısı	-	(Sağlık hizmetlerinden yararlanan öğrenci sayısı / Toplam öğrenci sayısı) x 100	-	Yüzde
		Toplam öğrenci sayısı	1142			
32	Yurt hizmetlerinden (Yükseköğretim kurumu ve Kredi Yurtlar Kurumu) yararlanan öğrenci oranı	Yurt hizmetlerinden yararlanan öğrenci sayısı	-	(Yurt hizmetlerinden yararlanan öğrenci sayısı / Toplam öğrenci sayısı) x 100	-	Yüzde
		Toplam öğrenci sayısı	1142			
33	Öğrenci memnuniyeti*	-	--	Anket	-	Yüzde
34	Akademik personel memnuniyeti*	-	--	Anket	-	Yüzde

35	İdari personel memnuniyeti*	-	---	Anket	-	Yüzde
----	-----------------------------	---	-----	-------	---	-------

### İÇ KONTROL GÜVENCE BEYANI

Harcama yetkilisi olarak yetkim dahilinde;

Bu raporda yer alan bilgilerin güvenilir, tam ve doğru olduğunu beyan ederim.

Bu raporda açıklanan faaliyetler için idare bütçesinden harcama birimimize tahsis edilmiş kaynakların etkili, ekonomik ve verimli bir şekilde kullanıldığını, görev ve yetki alanım çerçevesinde iç kontrol sisteminin idari ve mali kararlar ile bunlara ilişkin işlemlerin yasalık ve düzenliliği hususunda yeterli güvenceyi sağladığını ve harcama birimizde süreç kontrolünün etkin olarak uygulandığını bildiririm.

Bu gvence, harcama yetkilisi olarak sahip olduėum bilgi ve deėerlendirmeler, i kontroller, i deneti raporları ile Sayıřtay raporları gibi bilgim dahilindeki hususlara dayanmaktadır. "Benden nceki harcama yetkilisinden almıř olduėum bilgiler."<sup>3[7]</sup>

Burada raporlanmayan, idarenin menfaatlerine zarar veren herhangi bir husus hakkında bilgim olmadıėını beyan ederim.

Prof. Dr. Muhammet Gzel KURTOėLU

Dekan V.

İmza