



BAİBÜ TIP FAKÜLTESİ
2025 YILI
BİRİM FAALİYET RAPORU

Ocak 2026

BİRİM YÖNETİCİ SUNUMU

Türkiye'nin en köklü tıp fakültelerinden birisi olma yolunda ilerleyen BAİBÜ Tıp Fakültesi tarafından eğitim, araştırma ve hizmet alanlarında, ilimizin ve bölgemizin ihtiyaçları gözetilerek, üst düzeyde bir hizmet sunulmaktadır. Deneyimli bir akademik kadroya sahip olan fakültemizde koruyucu hekimliği önceleyen, toplum sağlığını yükseltmeyi amaç edinmiş ve toplumun öncelikli sağlık sorunlarına odaklanmış etkin bir tıp eğitimi verilmektedir. Toplumun ve bilim dünyasının kullanabileceği nitelikte ulusal ve uluslararası projelere yönelik çalışmalar ve yayınlar üretilmektedir. Eğitim ve araştırma hizmetlerinin yanı sıra geniş kitleler tarafından tercih edilen hastanemizde güncellenmiş bilgi ve teknolojinin kullanıldığı, nitelikli bir sağlık hizmeti sunulmaktadır. Fakültemizin tüm süreçlerinin tanımlı, şeffaf, sürekli geliştirilebilir bir çerçeveye taşınması hedeflenmiştir. 2025 yılı birim faaliyet raporunun hazırlanmasında katkısı bulunan tüm çalışanlarımıza teşekkür ederim.

Prof. Dr. Gürkan ÖZTÜRK

Dekan

1.GENEL BİLGİLER

Tıp Fakültemiz Resmî Gazetenin 12 Mart 1997 tarih ve 22931 sayılı nüshasında yayınlanan 26 Kasım 1996 tarih ve 9091 sayılı Bakanlar Kurulu Kararı ile kurulmuştur. Fakültemiz 2003-2004 eğitim-öğretim yılında eğitim ve öğretime başlamış, 2009 yılında ilk mezunlarını vermiştir.

Fakültemizin temel hedefi; güçlü bir altyapıya sahip ve bunları kendi sağlık alanında kullanabilen, analitik düşünebilen, liderlik ve yaratıcılık niteliklerine sahip, gerekli bilgi ve tecrübeyi etkin ve verimli kullanabilen, problemlere çabuk, pratik ve doğru çözümler bulabilen, konular arasında kolay ilişkiler kurarak yeni çözümler üretebilen ve dünyadaki gelişmeleri takip edip kendini sürekli geliştiren, hekimlik mesleki sorumluluğunu taşıyabilen hekimler yetiştirmektir.

An itibariyle Fakültemizde 63 profesör, 59 doçent, 42 doktor öğretim üyesi olmak üzere toplam 164 öğretim üyesi, 3 öğretim görevlisi, 3 Doktora Sonrası Sözleşmeli Araştırmacı ve 245 araştırma görevlisi olmak üzere toplam 415 akademik personel ile araştırma, eğitim-öğretim ve sağlık hizmeti verilmektedir. Tıp Fakültemizden bugüne kadar 1594 pratisyen hekim, 496 uzman hekim mezun olmuştur. Fakültemizde 2024-2025 eğitim-öğretim yılında 184 yabancı uyruklu olmak üzere toplam 1275 öğrenci eğitim görmektedir. Fakültemizin öğretim elemanları tarafından 2025 yılında toplam 255 adet makale yayınlamıştır.

Fakültemizin 2025 yılı faaliyetlerini içeren bu rapor, idari ve akademik personelimizin gayretleriyle hazırlanmıştır. Bu faaliyet raporunun hazırlanmasında emeği geçen tüm çalışma arkadaşlarıma teşekkür ederim.

1.1. Misyon ve Vizyon

- **Misyon**

Eğitimde misyonumuz

İzzet Baysal'ın adını taşıyan ve ülkemizde Vakıf destekli kurulan ilk devlet üniversitesi olmanın gururuyla; çağın gerektirdiği bilgi, beceri ve tutumla donatılmış, yaşama ve kişilere bütüncül bakabilen iyi hekimler yetiştiren; toplumun ihtiyaçlarına yönelik ve evrensel bilgiye katkılarda bulunarak bilimsel araştırmalar yapan, bilim insanları yetiştiren; nitelikli sağlık hizmeti sunan bir Tıp Fakültesi olmak” tır.

Arařtırmada misyonumuz

Bölgemiz öncelikli olmak üzere, ülkemizde sađlık sorunlarını bilimsel tabanda ortaya koyan, sađlık düzeyinin kalitesini yükseltmeye aracılık eden, üretime yönelik ve katma deđeri olan arařtırmalar yapmaktır.

Hizmette misyonumuz

İnsan hayatına ve sađlığına en yüksek deđeri vermek, hasta ve çalıřan memnuniyetini yüksek tutarak sorumluluđu paylaşmak, hastanın en kaliteli hizmeti alabilmesini sađlamak, bölge ve ülkemiz insanı ile birlikte bölgemizin turizm özelliđi nedeniyle yabancı uyruklu hastalara da sađlık hizmetini vermektir.

• Vizyon

Gelecek beř yıl içerisinde; Mezuniyet öncesi Tıp eđitimi (MÖTE) yönünden Ulusal Tıp Eđitimi Akreditasyon Kurulu (UTEAK) tarafından akredite olmak, Tıpta Uzmanlık Eđitimi (TUE) veren Anabilim Dallarından en az yedisinin TUKMOS Evre 3 akreditasyonu alması ve Tüm Batı Karadeniz'e hizmet verebilecek Tıp eđitimi için simülasyon merkezi kurulması vizyonumuzdur.

1.2. Yetki, Görev ve Sorumluluklar

2547 sayılı Yükseköđretim Kanunu ve Üniversitelerde Akademik Teřkilat Yönetmeliđin de; Fakülte; yüksek düzeyde eđitim-öđretim, bilimsel arařtırma ve yayın yapan ve kendisine enstitü, yüksekokul ve benzeri kuruluşlar bađlanabilen bir yükseköđretim kurumudur ve kanunla kurulur. Fakülte, genellikle her biri en az ayrı bir eđitim programı yürüten bölümlerden oluşur. Bir eđitim programı uygulayan fakültelerde bir bölüm bulunur.

1.2.1 Fakülte Organları:

1.2.1.1. Dekan

Madde 16

a. Atanması: Fakültenin ve birimlerinin temsilcisi olan dekan, rektörün önereceđi, üniversite içinden veya dışından üç profesör arasından Yükseköđretim Kurulunca üç yıl süre ile seçilir ve normal usul ile atanır. Süresi biten dekan yeniden atanabilir.

Dekan kendisine çalıřmalarında yardımcı olmak üzere fakültenin aylıklı öđretim üyeleri arasından en çok iki kiřiyi dekan yardımcısı olarak seçer. Ancak merkezi açıköđretim yapmakla görevli üniversitelerde, gerekli hallerde açıköđretim yapmakla görevli fakültenin dekanı tarafından dört dekan yardımcısı seçilebilir.

Dekan yardımcıları, dekanca en çok üç yıl için atanır.

Dekana, görevi başında olmadığı zaman yardımcılarında biri vekalet eder. Göreve vekalet altı aydan fazla sürerse yeni bir dekan atanır.

- (1) Fakülte kurullarına başkanlık etmek, fakülte kurullarının kararlarını uygulamak ve fakülte birimleri arasında düzenli çalışmayı sağlamak,
- (2) Her öğretim yılı sonunda ve istendiğinde fakültenin genel durumu ve işleyişi hakkında rektöre rapor vermek,
- (3) Fakültenin ödenek ve kadro ihtiyaçlarını gerekçesi ile birlikte rektörlüğe bildirmek, fakülte bütçesi ile ilgili öneriyi fakülte yönetim kurulunun da görüşünü aldıktan sonra rektörlüğe sunmak,
- (4) Fakültenin birimleri ve her düzeydeki personeli üzerinde genel gözetim ve denetim görevini yapmak,
- (5) Bu kanun ile kendisine verilen diğer görevleri yapmaktır.

Fakültenin ve bağlı birimlerinin öğretim kapasitesinin rasyonel bir şekilde kullanılmasında ve geliştirilmesinde gerektiği zaman güvenlik önlemlerinin alınmasında, öğrencilere gerekli sosyal hizmetlerin sağlanmasında, eğitim - öğretim, bilimsel araştırma ve yayını faaliyetlerinin düzenli bir şekilde yürütülmesinde, bütün faaliyetlerin gözetim ve denetiminin yapılmasında, takip ve kontrol edilmesinde ve sonuçlarının alınmasında rektöre karşı birinci derecede sorumludur.

1.2.1.2. Fakülte Kurulu:

Madde 13

Görev, yetki ve sorumlulukları:

a. Kuruluş ve işleyişi: Fakülte kurulu, dekanın başkanlığında fakülteye bağlı bölümlerin başkanları ile varsa fakülteye bağlı enstitü ve yükseköğretim müdürlerinden ve üç yıl için fakülte'deki profesörlerin kendi aralarından seçecekleri üç, doçentlerin kendi aralarından seçecekleri iki, doktor öğretim üyelerinin kendi aralarından seçecekleri bir öğretim üyesinden oluşur.

Fakülte kurulu normal olarak her yarı yıl başında ve sonunda toplanır.

Dekan gerekli gördüğü hallerde fakülte kurulunu toplantıya çağırır.

b. Görevleri: Fakülte kurulu akademik bir organ olup aşağıdaki görevleri yapar:

- (1) Fakültenin, eğitim - öğretim, bilimsel araştırma ve yayını faaliyetleri ve bu faaliyetlerle ilgili esasları, plan, program ve eğitim - öğretim takvimini kararlaştırmak,
- (2) Fakülte yönetim kuruluna üye seçmek,
- (3) Bu kanunla verilen diğer görevleri yapmaktır.

1.2.1.3. Fakülte Yönetim Kurulu:

Madde 13

a. Kuruluş ve işleyişi: Fakülte yönetim kurulu, dekanın başkanlığında fakülte kurulunun üç yıl için seçeceği üç profesör, iki doçent ve bir doktor öğretim üyesinden oluşur.

Fakülte yönetim kurulu dekanın çağırısı üzerine toplanır.

Yönetim kurulu gerekli gördüğü hallerde geçici çalışma grupları, eğitim - öğretim koordinatörlükleri kurabilir ve bunların görevlerini düzenler.

b. Görevleri: Fakülte yönetim kurulu, idari faaliyetlerde dekana yardımcı bir organ olup aşağıdaki görevleri yapar:

- (1) Fakülte kurulunun kararları ile tespit ettiği esasların uygulanmasında dekana yardım etmek,
- (2) Fakültenin eğitim - öğretim, plan ve programları ile takvimin uygulanmasını sağlamak,
- (3) Fakültenin yatırım, program ve bütçe tasarısını hazırlamak,
- (4) Dekanın fakülte yönetimi ile ilgili getireceği bütün işlerde karar almak,
- (5) Öğrencilerin kabulü, ders intibakları ve çıkarılmaları ile eğitim - öğretim ve sınavlara ait işlemleri hakkında karar vermek,
- (6) Bu kanunla verilen diğer görevleri yapmaktır.

1.2.1.4. Bölüm Başkanlığı:

Madde 21

Görev, yetki ve sorumlulukları:

Bir fakülte ya da yüksekokulda, aynı veya benzer nitelikte eğitim - öğretim yapan birden fazla bölüm bulunamaz.

Bölüm, bölüm başkanı tarafından yönetilir.

Bölüm başkanı; bölümün aylıklı profesörleri, bulunmadığı takdirde doçentleri, doçent de bulunmadığı takdirde doktor öğretim üyeleri arasından fakültelerde dekanca, fakülteye bağlı yüksekokullarda müdürün önerisi üzerine dekanca, rektörlüğe bağlı yüksekokullarda müdürün önerisi üzerine rektörce üç yıl için atanır. Süresi biten başkan tekrar atanabilir.

Bölüm başkanı, görevi başında bulunamayacağı süreler için öğretim üyelerinden birini vekil olarak bırakır.

Herhangi bir nedenle altı aydan fazla ayrılmalarda, kalan süreyi tamamlamak üzere aynı yöntemle yeni bir bölüm başkanı atanır.

Bölüm başkanı, bölümün her düzeyde eğitim - öğretim ve araştırmalarından ve bölüme ait her türlü faaliyetin düzenli ve verimli bir şekilde yürütülmesinden sorumludur.

1.2.1.5. Anabilim Dalı Başkanlığı:

Madde 16

Görev, yetki ve sorumlulukları:

Anabilim veya Ana sanat Dalı, bölümü oluşturan ve en az bir bilim veya sanat dalını kapsayan eğitim-öğretim, uygulama faaliyetlerinin yürütüldüğü akademik bir birimdir. Anabilim veya ana sanat dallarının kurulmasına, birleştirilmesine veya kaldırılmasına doğrudan veya üniversitelerden gelecek önerilere göre Yükseköğretim Yürütme Kurulu karar verir.

Anabilim veya ana sanat dalı başkanı, o anabilim veya ana sanat dalının profesörleri, bulunmadığı takdirde doçentleri, bulunmadığı takdirde doktor öğretim üyeleri, doktor öğretim üyesi de bulunmadığı takdirde öğretim görevlileri arasından, o anabilim veya ana sanat dalında görevli öğretim üyeleri ve öğretim görevlilerince seçilir ve bir hafta içinde yüksekokul müdürü, konservatuvar müdürü veya dekan tarafından atanır. Anabilim veya ana sanat dalı başkanı olarak atanabilecek öğretim üyesi veya öğretim görevlisi sayısının en çok iki olması halinde, başkan, yüksekokul müdürü, konservatuvar müdürü veya dekan tarafından doğrudan atanır. Atamalar rektörlüğe bildirilir.

Anabilim veya ana sanat dalı kurulu, bilim veya sanat dalı başkanlarından oluşur. Anabilim veya ana sanat dalının, yalnız bir bilim veya sanat dalını kapsadığı durumlarda, anabilim veya ana sanat dalı kurulu bütün öğretim üyelerinden ve öğretim görevlilerinden oluşur. Anabilim veya ana sanat dalı kurulu, ilgili anabilim veya ana sanat dalı programlarının planlanması ve uygulanmasında anabilim veya ana sanat dalı başkanına görüş bildirir.

Üniversitenin tüm birimlerini kapsamak kaydıyla, Üniversite veya Yüksek Teknoloji Enstitüsü Senatosu'nun önerisi ve Yükseköğretim Yürütme Kurulu'nun uygun görmesi halinde, üniversite veya yüksek teknoloji enstitüsüne bağlı tıp, diş hekimliği, eczacılık ve eğitim fakülteleri dışındaki tüm fakülte ve yüksekokulların bölümlerinde bölümle aynı adı taşıyan sadece bir anabilim veya sadece bir ana sanat dalı, diplomaya yönelik birden fazla program yürüten bölümlerde ise program sayısı kadar anabilim ve ana sanat dalı kurulabilir. Bölümle aynı adı taşıyan tek ana bilim veya ana sanat dalı bulunan bölümlerde bölüm başkanı aynı zamanda anabilim ve ana sanat dalı başkanıdır.

1.2.1.6. Fakülte Sekreteri:

Madde 51

Görev, yetki ve sorumlulukları

Her fakültede, dekana bağlı ve fakülte yönetim örgütünün başında bir fakülte sekreteri, bulunur. Sekretere bağlı büro ve iç hizmet görevlerini yapmak üzere gerekli görüldüğü takdirde, yeteri görevliler çalıştırılır. Bunlar arasındaki iş bölümü dekanın onayından sonra uygulanmak üzere ilgili sekreterce yapılır. Fakülte sekreteri ile sekreterlik bürosu ve varsa bağlı birimler, fakültenin idari hizmetlerinin yürütülmesinden sorumludurlar.

1.3. İDAREYE İLİŞKİN BİLGİLER

Fakültemizin fiziksel yapısı, örgüt yapısı, bilgi ve teknolojik kaynakları, insan kaynakları, sunulan hizmetler, yönetim ve iç kontrol sistemi hakkındaki bilgiler aşağıda sunulmuştur:

1.3.1. Fiziksel Yapı

Morfoloji Eski Bina: Fakülte Binamız İzzet Baysal Vakfı tarafından yaptırılarak 2003 yılında Üniversitemize teslim edilmiş 2003-2004 Eğitim öğretim yılında ilk öğrencileri ile eğitim öğretime başlamıştır. Morfoloji Binamız bodrum kat, zemin kat, 1. kat ve 2.kat olmak üzere inşa edilmiştir. Binamızda 3 amfi, 3 sınıf mevcuttur. Toplam 13.419 m² kapalı alan mevcuttur.

Morfoloji Yeni Bina: Toplam 11.730 m² kapalı alan mevcuttur.

1.3.1.1. Eğitim Alanları ve Derslikler (Her iki bina için)

TIP FAKULTESİ EGITIM ALANLARI									
Eğitim Alanı (Kapasite)	Amfi	Derslik	Çalışma Salonu	Sınav Salonu	Araştırma Lab.	Multidisip. Lab.	Beceri Lab.	Toplam	Toplam Alan (m ²)
0-50	0	13	1	0	7	0	1	22	
51-75	0	0	0	0	0	0	0	0	
76-100	0	0	1	0	0	3	0	4	
101-150	3	0	0	3	0	0	0	6	
151-250	3	0	0	0	0	0	0	3	
251+	0	0	0	0	0	0	0	0	
TOPLAM	6	13	2	3	7	3	1	35	
TOPLAM ALAN (m²)	390.00	727.17	246	852.32	648.53	339.12	105.75		3308.89

1.3.1.2. Sosyal Alanlar

Toplantı – Konferans ve Seminer Salonları

Kantin / Kafeterya			
Yıl	Sayısı	Alan (m2)	Oturma Alanına Sahipse (Kapasite Kişi)
2025	2	305	66 kişilik
TOPLAM	2	305	66 kişilik

Yemekhaneler		
Öğretim Üyesi ve İdari Personel Yemekhane Alanı	Alan (m2)	Kapasite (Kişi)
1	230	150

Seminer/Konferans Salonları					
Seminer Salonu			Konferans Salonu		
Sayı	Alan (m2)	Kapasite (Kişi)	Sayı	Alan (m2)	Kapasite (Kişi)
8	306	0-50 kişi	1	200	335

Spor Alanları					
Kapalı Spor Salonları			Açık Spor Sahaları		
Salon İsmi	Alan (m2)	Oturma Alanına Sahipse (Kapasite Kişi)	Saha İsmi	Alan (m2)	Oturma Alanına Sahipse (Kapasite Kişi)
-	-	-	-	-	-

Hizmet Alanları

Akademik ve İdari Personel Hizmet Alanları

Hizmet Alanları												
Makam Odası		Akademik Ofis		İdari Ofis		Toplantı Odası			Depo		Arşiv	
Sayı	Alan (m2)	Sayı	Alan (m2)	Sayı	Alan (m2)	Sayı	Alan (m2)	Kapasite (Kişi)	Sayı	Alan (m2)	Sayı	Alan (m2)
4	180	140	2650	12	231	1	79	30	4	120	3	300

Arşiv Alanları

Birim	Sayı
Öğrenci İşleri Arşivi	1
Personel / Yazı İşleri Arşivi	2
Maaş/Tahakkuk Birim	1
TOPLAM	4

Birim Tesis, Makine ve Cihazlar Listesi

Birim Tesis, Makine ve Cihazlar Listesi	Adet
Tesis, Makine ve Cihazlar Grubu	-
Tarım ve Ormancılık Makineleri ve Aletleri	-
İnşaat Makineleri ve Aletleri	1
Atölye Makineleri ve Aletleri	9
İş Makineleri ve Aletleri	-
Güç Elektroniği ve Basınçlı Makineler ile Aletleri	3
Posta Makineleri	-
Paketleme Makineleri	-
Etiketleme Makineleri	-
Ayırma, Sınıflandırma Makineleri	-
Matbaacılıkta Kullanılan Makine ve Aletler	1
Cihazlar ve Aletler Grubu	-
Yıkama, Temizleme ve Ütüleme Cihaz ve Araçları	5
Beslenme, Gıda ve Mutfak Cihaz ve Aletleri	15
Kurtarma Amaçlı Cihaz ve Aletler	-
Ölçüm, Tartı, Çizim Cihazları ve Aletleri	18
Tıbbi ve Biyolojik Amaçlı Kullanılan Cihazlar ve Aletler	215
Araştırma ve Üretim Amaçlı Laboratuvar Cihazları ve Aletleri	128
Müzik Aletleri ve Aksesuarları	-
Spor Amaçlı Kullanılan Cihaz ve Aletler	-

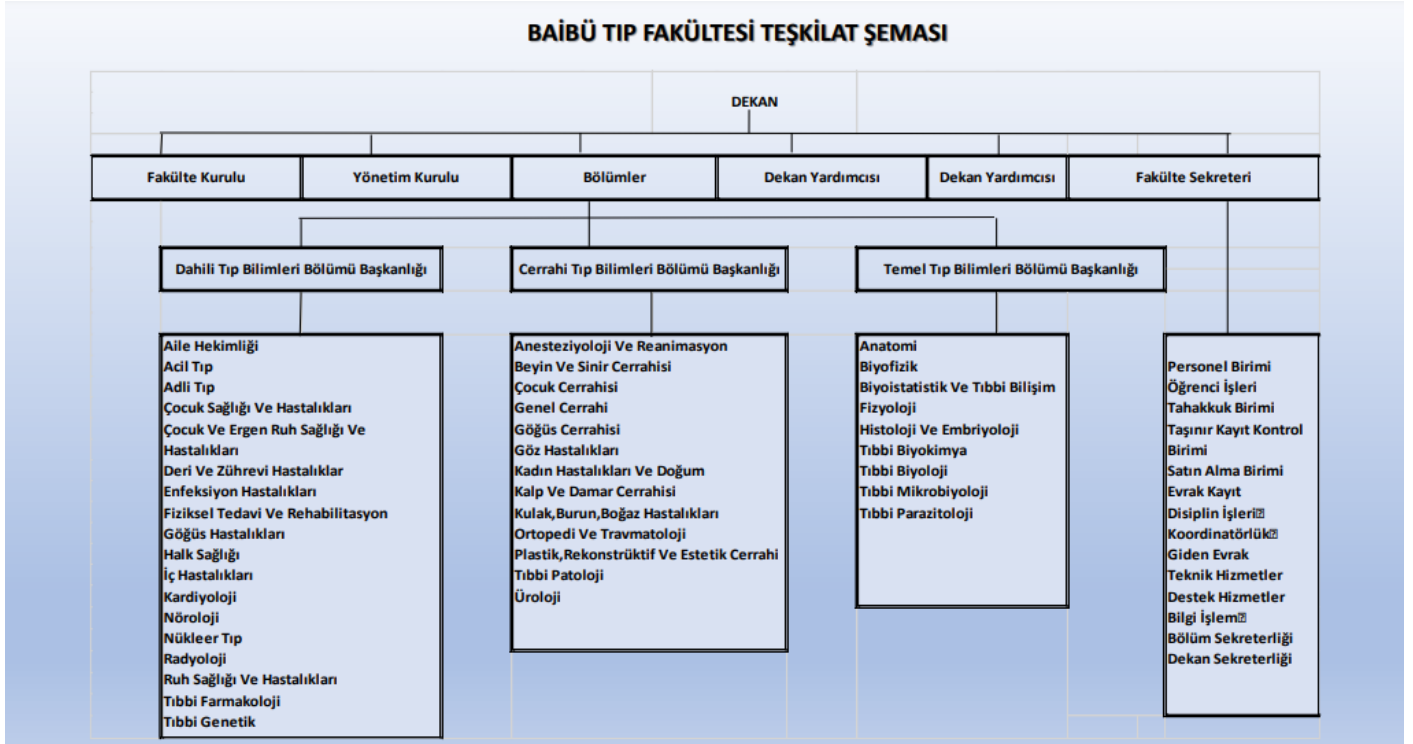
Büro Makineleri Grubu	Sayı (adet)
Bilgisayarlar ve Sunucular	415
Bilgisayar Çevre Birimleri (Yazıcı)	75
Tekstir ve Fotokopi Makineleri	2
Haberleşme Cihazları	216
Ses, Görüntü ve Sunum Cihazları	302
Aydınlatma Cihazları	-
Diğer Büro Makineleri ve Aletleri Grubu	10
Mobilyalar Grubu	
Büro Mobilyaları	3838
Misafirhane, Konaklama ve Barınma Amaçlı Mobilyalar	1
Kafeterya ve Yemekhane Mobilyaları	608
Bebek ve Çocuk Mobilyası ve Aksesuarları	-
Seminer ve Sunum Amaçlı Ürünler	35
Beslenme, Gıda ve Mutfak Demirbaşları Grubu	
Yemek Hazırlama Ekipmanları	-
Tarihi veya Sanat Değeri Olan Demirbaşlar Grubu	
Etnografik Eserler	-
Arkeolojik Eserler	-
Geleneksel Türk Süslemeleri	-
Güzel Sanat Eserleri	1
Kitap, Belge, El Yazmaları ve Nadir Eserler	-
Para, Pul, Sikke ve Madalyonlar	-
Tabletler	-
Mühür ve Mühür Baskıları	-
Arşiv Vesikaları	-
Fosiller	-
Kütüphane Demirbaşları Grubu	
Kütüphane Mobilyaları	-
Basılı Yayınlar	1
Görsel ve İşitsel Kaynaklar	-
Bilgi Saklama Üniteleri	-
Eğitim Demirbaşları Grubu	
Eğitim Mobilyaları ve Donanımları	369
Öğrenmeyi Kolaylaştırıcı Ekipmanlar	181

Derslik Süslemeleri	-
Okul Bahçesi ve Oyun Demirbaşları	-
Spor Amaçlı Kullanılan Demirbaşlar Grubu	
Doğa Sporlarında Kullanılan Demirbaşlar	-
Salon Sporlarında Kullanılan Demirbaşlar	10
Saha Sporlarında Kullanılan Demirbaşlar	-
Diğer Spor Amaçlı Kullanılan Demirbaşlar	5
Güvenlik, Kontrol ve Tedbir Amaçlı Demirbaşlar Grubu	
Güvenlik ve Korunma Amaçlı Araçlar	-
Kontrol ve Güvenlik Sistemleri (Merkezi ses uyarı sistemi)	7
Yangın uyarı-alarm sistemi	-
Yangın Söndürme ve Tedbir Cihaz ve Araçları	52
Duvarda Sergilenen Süs Eşyaları	
Panolar	9
Tablolar	-
Saatler	1
Duvarda Sergilenen Diğer Süs Eşyaları	-
Yedek Parçalar Grubu	
Makineler ve Aletler Grubu Yedek Parçaları	-
Cihazlar ve Aletler Grubu Yedek Parçaları	-
Taşıtlar Grubu Yedek Parçaları	-
Büro Makineleri Grubu Yedek Parçaları	-
Su Tesisatı Yedek Parçaları	-
Diğer Yedek Parçalar	-
Diğer Demirbaşlar Grubu	
Seyyar Kulübe, Kabin, Büfe, Sandık ve Kafesler	-
Seyyar Tanklar ve Tüpler	1
Sergileme ve Tanıtım Amaçlı Taşınırlar	-

Demirbaş Listesi

Birim Demirbaş Listesi	Sayı (adet)
Döşeme ve Mefruşat Grubu	
Döşeme Demirbaşları	5
Temsil ve Tören Demirbaşları	29
Koruyucu Giysi ve Malzemeler	1
Seyahat, Muhafaza ve Taşıma Amaçlı Demirbaş Niteliğindeki Taşınırlar	1
Hastanede Kullanılan Demirbaş Niteliğindeki Taşınırlar	61

1.3.2. Örgüt Yapısı



Fakültemiz de toplam 42 Anabilim Dalı ve bunlara bağlı 22 Bilim Dalı bulunmaktadır.

1.3.3. Bilgi ve Teknolojik Kaynaklar

Fakültemizin bilişim-iletişim gereksinimleri Rektörlük kadrosunda Fakültemizde görevlendirilmiş Öğr. Gör. Adnan ŞEN tarafından karşılanmaktadır. Bilgi Yönetim Sistemleri (Genel hizmetler, Öğrenci hizmetleri, Personel hizmetleri) Bilgi İşlem Daire Başkanlığı tarafından karşılanmaktadır. Öğretim Üyelerimizin, Derslik ve İdari Personelin bilgisayar ve bilişim hizmetleri dekanlığımız tarafından karşılanmaktadır.

1.3.4. İnsan Kaynakları

Fakültemizin faaliyet dönemi sonunda mevcut insan kaynakları, istihdam şekli, hizmet sınıfları, kadro unvanları ve bilgileri aşağıdaki tablolarda yer almaktadır. Ayrıca bu başlık altında fakültenin personel ihtiyacı da belirtilmiştir.

1.3.4.1. Akademik Personel Sayısı

Akademik Personel					
	Kadroların Doluluk Oranına Göre			Kadroların İstihdam Şekline Göre	
	Dolu	Boş	Toplam	Tam Zamanlı	Yarı Zamanlı
Profesör	63		63	63	-
Doçent	59		59	59	-
Doktor Öğretim Üyesi	42		42	42	-
Öğretim Görevlisi	3		3	3	-
Çevirici	-		-	-	-
Eğitim- Öğretim Planlamacısı	-		-	-	-
Araştırma Görevlisi (TUS)	240		240	240	-
Araştırma Görevlisi	3		3	3	
Doktora Sonrası Araştırma Görevlisi	3		3	3	
Araştırma Görevlisi (ÖYP)	2		2	2	-
TOPLAM	415		415	415	

1.3.4.2. Yabancı Uyruklu Öğretim Elemanları

Yabancı Uyruklu Öğretim Elemanları		
Unvan	Geldiği Ülke	Çalıştığı Bölüm
Profesör	-	-
Doçent	-	-
Dr. Öğr. Üyesi	-	-
Öğretim Görevlisi	-	-

Çevirici	-	-
Eğitim-Öğretim Planlamacısı	-	-
Araştırma Görevlisi	Yunanistan	1
Uzman	-	-
Toplam	-	3

1.3.4.3. Diğer Üniversitelerde Görevlendirilen Akademik Personel

Sıra	UNVAN	Bağlı Olduğu Bölüm	Görevlendirildiği Üniversite
1	Prof.Dr.	Kulak, Burun ve Boğaz Hastalıkları	Ankara Etlik Şehir Hastanesi
2	Doç.Dr.	Kardiyoloji	Adana Şehir Eğitim ve Araş. Hastanesi
3	Doç. Dr.	Nükleer Tıp	Sakarya Üniversitesi
4	Dr.Öğr.Üyesi	Radyoloji	Adana Şehir Eğitim ve Araş. Hastanesi
5	Arş.Gör.Dr	Göğüs Hastalıkları	Mersin Üniversitesi
6	Arş.Gör.Dr	Göğüs Hastalıkları	Kocaeli Üniversitesi
7	Arş.Gör.Dr.	Plastik, Rekonst. ve Est.Cer.	İzmir Bakırçay Üniversitesi
8	Arş.Gör.Dr	Çocuk ve Ergen Ruh Sağlığı ve Hastalıkları	Gazi Üniversitesi
9	Dr.	Ruh Sağlığı ve Hastalıkları	Ankara Eğitim ve Araştırma Hastanesi AMATEM
10	Dr.	Ruh Sağlığı ve Hastalıkları	Ankara Eğitim ve Araştırma Hastanesi AMATEM

1.3.4.4. Başka Üniversitelerden Üniversitemizde Görevlendirilen Akademik Personel

Başka Üniversitelerden Üniversitemizde Görevlendirilen Akademik Personel		
Unvan	Çalıştığı Bölüm	Geldiği Üniversite
Profesör	-	-
Doçent	-	-
Dr. Öğr. Üyesi	-	-

Öğretim Görevlisi	-	-
Okutman	-	-
Çevirici	-	-
Eğitim Öğretim Planlamacısı	-	-
Araştırma Görevlisi		
Uzman	-	-
Toplam		

1.3.4.5. Sözleşmeli Akademik Personel

Sözleşmeli Akademik Personel	
Profesör	2
Doçent	-
Dr.Öğr.Üyesi	-
Öğretim Görevlisi	-
Uzman	-
Doktora Sonrası Sözleşmeli Araştırma Görevlisi	3
Sahne Uygulamacısı	-
Toplam	5

1.3.4.6. Fakültemizin Öğretim Elemanı İhtiyacı

2025 yılında Fakültemizin öğretim elemanı ve idari personel ihtiyacı aşağıdaki tablolarda belirtilmiştir.

Temel Tıp Bilimleri		
Talep Edilen Kadro	Ünvan	Sayı
	Prof.Dr.	6
	Doç.Dr.	4
	Dr. Öğr. Üyesi	5
	Arş.Gör.Dr.	2
	Öğr.Gör.	
Dahili Tıp Bilimleri		
Talep Edilen Kadro	Ünvan	Sayı
	Prof.Dr.	21

	Doç.Dr.	23
	Dr. Öğr. Üyesi	26
	Arş.Gör.Dr.	51
	Öğr.Gör.	
Cerrahi Tıp Bilimleri		
Talep Edilen Kadro	Ünvan	Sayı
	Prof.Dr.	4
	Doç.Dr.	1
	Dr. Öğr. Üyesi	5
	Arş.Gör.Dr.	19
	Öğr.Gör.	

1.3.4.7. İdari Personel İhtiyacının Karşlanması İçin Gelecek Yıllar Bazında Yapılan Planlamalar

Ünvan	Öğrenim Durumu*					2025 yılı mevcudu	2026	2027	2028
	D	Ü	Ö	L	İ				
Fakülte Sekreteri	1		-	-	-	1			
Şef		1	-	-	-	1	2	2	2
Bilgisayar İşletmeni		6	1	-	-	7	8	8	8
Sağlık Teknikeri		1	-	-	-	1	1	1	1
Memur		-	-	-	-	-	1	1	1
Ayniyat Saymanı		1	-	-	-	1	1	1	1
Hizmetli		-	-	-	-	-	2	2	2
Teknisyen		-	1	1	-	2	3	3	3
Bilgi İşlem Teknisyeni		-	-	-	-	-	2	2	2
Programcı		1	-	-	-	1	-	-	-
TOPLAM	1	10	2	1	-	14	20	20	20

İ:İlkokul/ilköğretim diplomalı, L: Lise diplomalı, Ö: Ön lisans diplomalı, Ü: Lisans diplomalı D: Doktoralı

1.3.4.8. İdari Personel (Kadroların Doluluk Oranına Göre)

İdari Personel (Kadroların Doluluk Oranına Göre)			
	Dolu	Boş	Toplam
Genel İdari Hizmetler	10	-	10
Sağlık Hizmetleri Sınıfı	1	-	1
Teknik Hizmetleri Sınıfı	3	-	3
Eğitim ve Öğretim Hizmetleri sınıfı	-	-	-
Avukatlık Hizmetleri Sınıfı.	-	-	-
Din Hizmetleri Sınıfı	-	-	-
Yardımcı Hizmetli	-	-	-
TOPLAM	14	-	14

1.3.4.9. İdari Personelin Eğitim Durumu

İdari Personelin Eğitim Durumu					
	İlköğretim	Lise	Ön Lisans	Lisans	Y.L. ve Dokt.
Kişi Sayısı	0	1	2	8	3
Yüzde	%0	%7,14	%14,28	%57,14	%21,42

1.3.5. Sunulan Hizmet

1.3.5.1. 2024-2025 Eğitim-Öğretim Yılı Öğrenci Sayıları

Öğrenci Sayıları						
Birim Adı	Tıp Fakültesi					
Sınıflar	1	2	3	4	5	6
Tıp Fakültesi	280	234	218	192	199	152
Toplam	1275					

1.3.5.2. 2024-2025 Eğitim-Öğretim Yılı Öğrenci Kontenjanları ve Doluluk Oranı

Öğrenci Kontenjanları ve Doluluk Oranı				
Birimin Adı	YKS Kontenjanı	YKS Sonucu Yerleşen	Boş Kalan	Doluluk Oranı
Tıp Fakültesi	185	185	0	%100
Toplam	185	185		%100

1.3.5.3 2024-2025 Eğitim-Öğretim Yılı Yatay Geçişle Gelen-Giden Öğrenci Sayısı

Yatay Geçişle 2024-2025 Eğitim- Öğretim Yılında Üniversiteye Gelen, Üniversiteden Ayrılan, Kurum İçi Geçiş Yapan Öğrencilerin Sayıları ve Bölümleri				
Tıp Fak.	Tıp Fak.	Tıp Fak.	Tıp Fak.	Tıp Fak.
	29	18		
Toplam	29	18		

1.3.5.4. 2024-2025 Eğitim-Öğretim Yılı Yabancı Uyruklu Öğrencilerin Sayısı ve Bölümleri

Yabancı Uyruklu Öğrencilerin Sayısı ve Bölümleri			
	Bölümü		
	Kadın	Erkek	Toplam
Tıp Fak.	78	88	166
Toplam	78	88	166
Ayrıca Tömer de Eğitimde Olan Öğrenci Sayısı	8	8	16

1.3.5.5 2024-2025 Eğitim-Öğretim Yılı Disiplin Cezası Alan Öğrencilerin Sayısı ve Aldıkları Cezası

Disiplin Cezası Alan Öğrencilerin Sayısı ve Aldıkları Cezası							
	Yük. Öğ. Çıkarma	2 Y. Yıl Uzakl.	1 Y. Yıl Uzakl.	1 Hafta- 1 Ay Arası Uzakl.	Kınama	Uyarma	Toplam
Tıp Fak.	-	-	4	-	9	-	13
Toplam	-	-	-	-	-	-	-

2.1. AMAÇ VE HEDEFLER

Bu bölümde, fakültemizin 2023-2026 yılları arasında ulaşmayı hedeflediği amaç ve hedefler sıralanmıştır. EĞİTİM, BİLİMSEL ARAŞTIRMA YAYIN, HİZMET, TANITIM ve HALKLA İLİŞKİLER genel başlıkları altında Eğitim-öğretim faaliyetlerinden bilimsel araştırmalara, insan kaynaklarından altyapı gelişimine kadar uzanan bu amaçlar, fakültemizin misyon ve vizyonuna uygun olarak belirlenmiş ve tüm faaliyetlerin izlenebilirliğini sağlayacak şekilde yapılandırılmıştır. Her bir amaç, altında yer alan somut hedeflerle desteklenmiş olup, bu hedeflerin periyodik olarak değerlendirilmesi ve geliştirilmesi planlanmaktadır. Belirlenen kurumsal amaç ve hedefler, fakültemizin büyüme, gelişim ve topluma katkı sağlama yönündeki uzun vadeli perspektifini yansıtmaktadır. Planlanmaktadır. Belirlenen kurumsal amaç ve hedefler, fakültemizin büyüme, gelişim ve topluma katkı sağlama yönündeki uzun vadeli perspektifini yansıtmaktadır.

EĞİTİM AMAÇ ve HEDEFLERİMİZ:

Amaç 1. Eğitim programlarının kalitesini ulusal ve uluslararası standartlar düzeyinde iyileştirmek ve nitelikli mezunlar vermek

Hedefler:

- 1.1. Mesleki, sosyal ve kişisel olarak nitelikli çağdaş hekimlerin yetiştirilmesi
- 1.2. Eğitici niteliğinin geliştirilmesi
- 1.3. Eğitim programlarının niteliğinin geliştirilmesi
- 1.4. Mezuniyet sonrası eğitim programlarının niteliğinin geliştirilmesi

BİLİMSEL ARAŞTIRMA YAYIN Amaç ve Hedeflerimiz:

Amaç 2. Bilimsel araştırmalara yönelik yapılan çalışmalarını geliştirmek

Hedefler:

2.1. Tıp Fakültesinin bilimsel yayın sayısını ve niteliğini artırmak

2.2. Nitelikli araştırmacı sayısının artırılması

HİZMET Amaç ve Hedeflerimiz:

Amaç 3. İnsan kaynaklarını geliştirmek

Hedefler:

3.1. Çalışma ortamının iyileştirilmesi

3.2. Akademik, idari ve teknik personelin niteliğinin yükseltilmesi

Amaç 4. Toplumsal Hizmet, çevreye duyarlılık ve sosyal sorumluluk bilincini geliştirmek.

Hedefler:

4.1. Bölgenin bilim, kültür ve eğitsel açıdan gelişimine katkıda bulunmak

4.2. Öğrencilerin ve çalışanların çevre konusundaki duyarlılık ve bilincinin artırılması

Amaç 5. Altyapıyı geliştirmek

Hedefler:

5.1. Altyapı eksikliklerinin giderilmesi

5.2. Donanım eksikliklerinin giderilmesi

TANITIM ve HALKLA İLİŞKİLER Amaç ve Hedeflerimiz:

Amaç 6. Ulusal ve uluslararası tanıtım ve halkla ilişkiler faaliyetlerini artırmak

Hedefler:

6.1. Tıp Fakültesi faaliyetlerinin tanıtılması

6.2. Dış paydaşlarla ilişkilerin geliştirilmesi

3. MALİ BİLGİLER:

HAZİNE YARDIMI	Bütçe Ödeneği	Eklene	Düşülen	Gerçekleşme Durumu (%)	Gider/Harcama	Sonuç (Kalan/Bloke)
Personel (Maaşlar, Ek dersler)	334.625.000,00	108.000.000,00	133.276.500,00	100%	309.348.500,00	0
Sos. Güv. Kur. D. Prim. Gid. (Emekli San. Primi)	32.206.000,00	13.085.500,00	11.909.500,00	100%	33.382.000,00	0
Mal ve Hizmet Alımları	650.000,00	946.600,00	115.000,00	100%	1.396.600,00	0
Cari Transferler (Memur Yemeği ve Emekli San. Ödeneği)	0	0	0	0	0	0
Sermaye (İnşaat, Bil Arş., Makine Teç., Onarım)	0	0	0	0	0	0
Bil. Arş. Birimi						
Diğerleri (Yolluklar)	0	0	0	0	0	0
Diğer Personel	41.910.000,00	557.000,00	1.351.800,00	100%	41.124.200,00	0
TOPLAM	409.400.000,00	122.589.100,00	146.652.800,00	100%	385.251.300,00	0
Ek Ödenek-Yatırım						

4. PERFORMANS BİLGİLERİ

4.1- Faaliyet ve Proje Bilgileri

4.1.1. Faaliyet Bilgileri

2025 Mali yılı faaliyet döneminde, stratejik amaçlarını gerçekleştirmek için yürütülen faaliyetler aşağıdaki tablolarda verilmiştir. Tablolarda görüldüğü üzere 2025 yılında kendi alanında konferans, panel, seminerler düzenlenmiştir.

Fakültemiz öğretim üyeleri kendi alanlarında ulusal ve uluslararası düzeyde birçok aktiviteye katılmışlardır. Bu konuyla ilgili sayısal detaylar aşağıda yer alan tablolarda sunulmuştur.

Fakültemiz öğretim üyelerinin yayım faaliyetleri ile yürütmüş oldukları projeler sayısal olarak izleyen tablolarda detaylandırılmıştır.

4.1.1.1. Faaliyet Bilgileri

2025 Yılında Personelin Katıldığı Yurtdışı Faaliyetleri

(En Çok Gidilen Ülkeye Göre)

Gittiği Ülke	Kongre Bildiri Konferans	Çalıştay/Seminer Sempozyum/Sunum	Araştırma İnceleme	Erasmus	Tübitak Bursu Kapsamında	Yök Bursu Kapsamında	Araştırma İnceleme	Proje Kapsamında	Diğer	Genel Toplam
***	**		*	*	*	*	*	*	*	*
***	**		*	*	*	*	*	*	*	*
TOPLAM										

Yayın Sayıları

İndekslere Giren Hakemli Dergilerde Yapılan Yayınlar Öğretim Üyesi ve Diğer Öğretim Elemanları Başına Düşen Yayın Sayıları												
	Uluslararası Makale		Ulusal Makale		Uluslararası Bildiri		Ulusal Bildiri		Kitap/Kitap Bölümü		Toplam	
	2024	2025	2024	2025	2024	2025	2024	2025	2024	2025	2024	2025
Tıp Fak.	187	207	37	48	42	79	35	131	35	49	372	514
Toplam	187	207	37	48	42	79	35	131	35	49	372	514

Bilimsel Toplantı Sayıları (2025)

Yıllara Göre	Öğretim Üyeleri veya İdari Kesim Tarafından Düzenlenen Ulusal ve Uluslararası Bilimsel Toplantı Sayısı										
	Sempozyum ve Kongre	Konferans	Panel	Seminer	Açık Oturum	Teknik Gezi	Söyleşi	Çalıştay	Diğer	Toplam	
2024	1	3								-	4
2025	20	-	1	1	-	4	1	-		19	

Bilimsel Toplantılara Katılım Sayısı (2025)

Yıllara Göre	Üniversite ve Diğer Kuruluşlar Tarafından Düzenlenen Ulusal ve Uluslararası Bilimsel Toplantılara Katılan Sayısı (Öğretim Elemanı/İdari Personel)									
	Sempozyum ve Kongre	Konferans	Panel	Seminer	Açık Oturum	Teknik Gezi	Söyleşi	Çalıştay	Diğer	Toplam
2024	58	11	6	78	0	0	5	0	15	173
2025	203	50	1	1	-	4	-	-	19	278

4.1.1.2. İdari Personel Katılım Sağladığı Eğitim, Seminer, Toplantı ve Konferanslar

Sıra No	Eğitimin Konusu	Katılan Kişi Sayısı	Düzenleyen Kuruluş	Düzenlendiği Yer	Tarih
1	Hukukta Yapay Zeka	16	Uzaktan Eğitim Kapısı	online	17.03.2025
2	Çalışma Hayatında Yapay Zeka	16	Uzaktan Eğitim Kapısı	online	17.03.2025
3	Çevre, Şehircilik ve İklim Değişikliğinde Yapay Zekâ	16	Uzaktan Eğitim Kapısı	online	17.03.2025
4	Enerjide Yapay Zekâ	16	Uzaktan Eğitim Kapısı	online	17.03.2025
5	Finansta Yapay Zekâ	16	Uzaktan Eğitim Kapısı	online	17.03.2025
6	Kamu Düzeni ve Güvenliğinde Yapay Zekâ	16	Uzaktan Eğitim Kapısı	online	17.03.2025
7	Sağlıkta Yapay Zekâ	16	Uzaktan Eğitim Kapısı	online	17.03.2025
8	Tarımda Yapay Zekâ	16	Uzaktan Eğitim Kapısı	online	17.03.2025
9	Ticarette Yapay Zekâ	16	Uzaktan Eğitim Kapısı	online	17.03.2025
10	Güvenilir Yapay Zekâ: Riskler, Etik Değerler ve İlkeler	16	Uzaktan Eğitim Kapısı	online	17.03.2025
11	Yeme Bağımlılığı Psikonöroimmünoloji ve Aile Dinamikleri	1	BAİBÜ	Kültür Merkezi Pembe Salon	21.04.2025

12	En İyi Narkotik polisi Anne	2	BAİBÜ	Kongre Merkezi Bordo Salon	22.04.2025
----	-----------------------------	---	-------	----------------------------------	------------

4.1.2. Proje Bilgileri

Fakültemizin 2025 Mali Yılı faaliyet döneminde, stratejik amaçlarını gerçekleştirmek için yürüttüğü projelerle ilgili bilgiler aşağıdaki tabloda verilmiştir.

Projeler	2025	
	Devam Eden Araştırma Projeleri (Bap, Tübitak,)	Biten Araştırma Projeleri (Bap, Tübitak,)
Bilimsel Araştırma Projeleri (BAP)	40	
TÜBİTAK	17	
TUSEB (Türkiye Sağlık Enstitüleri Başkanlığı)	10	
AB	1	
TOPLAM	68	

4.2. Performans Sonuçlarının Değerlendirilmesi

Fakültemiz performans programında yer alan performans gerçekleşme bilgileri aşağıdaki tablolarda verilmiştir.

No	Gösterge	Girdi		Ölçme Yöntemi	Sonuç	Birim
		Açıklama	Değerler			
1	Önlisans programlarına kabul edilen öğrencilerin niteliği	Orta öğretim başarı puanlarının ortalaması	-	Orta öğretim başarı puanlarının ortalaması	-	Mutlak Sayı
2	Lisans programlarına kabul edilen öğrencilerin niteliği	SAY	499,689	a) SAY, SÖZ, EA, DİL puanların ortalamaları		Mutlak Sayı
		SÖZ	479,192			
		EA				

		DİL				
		İlk %10'luk YKS puan diliminden giren öğrenci sayısı	185	b) (İlk %10'luk YKS puan diliminden giren öğrenci sayısı / toplam giren öğrenci sayısı) x 100	%100	Yüzde
		Toplam giren öğrenci sayısı	185			
3	Yüksek lisans programlarına kabul edilen öğrencilerin niteliği	ALES puanlarının yüz üzerinden ortalaması	-	[(ALES puanlarının yüz üzerinden ortalaması) + (Lisans mezuniyet notlarının yüz üzerinden ortalaması)] / 2	-	Yüzde
		Lisans mezuniyet notlarının yüz üzerinden ortalaması	-			
4	Doktora programlarına kabul edilen öğrencilerin niteliği	LES puanlarının yüz üzerinden ortalaması	-	[(LES puanlarının yüz üzerinden ortalaması) + (Lisans mezuniyet notlarının yüz üzerinden ortalaması) + (Yüksek lisans mezuniyet notlarının yüz üzerinden ortalaması)] / 3	-	Yüzde
		Lisans mezuniyet notlarının yüz üzerinden ortalaması	-			
		Yüksek lisans mezuniyet notlarının yüz üzerinden ortalaması	-			
5	Öğrenci başına düşen ödenekler	Hazine ödeneği	-	a) Hazine ödeneği / öğrenci sayısı	-	
		Öğrenci sayısı	-			
		Öğrenci katkı payları gelir	-	b) Öğrenci katkı payları geliri / öğrenci sayısı	-	
		Öğrenci sayısı	-			
		Özel gelirler	-	c) Özel gelirler / öğrenci sayısı	-	
		Öğrenci sayısı	-			
		Döner sermaye gelirlerinin yükseköğretim kurumu payı	-	d) Döner sermaye gelirlerinin yükseköğretim kurumu payı / öğrenci sayısı	-	
		Öğrenci sayısı	-			
		Toplam bütçe	-	e) Toplam bütçe / öğrenci sayısı	-	
Öğrenci sayısı	-					
No	Gösterge	Girdi		Ölçme Yöntemi	Sonuç	Birim

		Açıklama	Değerler			
6	Öğretim üyesi başına düşen döner sermaye geliri	Döner sermaye gelirleri	0	Döner sermaye gelirleri / öğretim üyesi sayısı	0,00	
		Öğretim üyesi sayısı				
7	Kadrolu idari personelin kadrolu akademik personele oranı	Kadrolu idari personel sayısı	14	(Kadrolu idari personel sayısı / Kadrolu akademik personel sayısı) x 100	3,11	Yüzde
		Kadrolu akademik personel sayısı	224			
8	Kadrolu ders veren öğretim elemanı (Öğretim üyesi, öğretim görevlisi, okutman) başına düşen öğrenci sayısı	Öğrenci sayısı	1275	Öğrenci sayısı / Kadrolu ders veren öğretim elemanı sayısı	8,44	Mutlak sayı
		Kadrolu ders veren öğretim elemanı sayısı	164			
9	Önlisans programlarına kabul edilme oranı	Ön lisans programlarına kazanan öğrenci sayısı	-	(Ön lisans programlarına kazanan öğrenci sayısı / Önlisans programlarına başvuran (tercih eden) öğrenci sayısı) x100	-	Yüzde
		Önlisans programlarına başvuran (tercih eden) öğrenci sayısı	-			
10	Lisans programlarına kabul edilme oranı	Lisans programlarına kazanan öğrenci sayısı	185	(Lisans programlarına kazanan öğrenci sayısı / Lisans programlarına başvuran (tercih eden) öğrenci sayısı) x100	100	Yüzde
		Lisans programlarına başvuran (tercih eden) öğrenci sayısı	185			
11	Yüksek lisans programlarına kabul edilme oranı	Yüksek lisans programlarına kabul edilen öğrenci sayısı	-	(Yüksek lisans programlarına kabul edilen öğrenci sayısı / Yüksek lisans programlarına başvuran öğrenci sayısı) x100	-	Yüzde
		Yüksek lisans programlarına başvuran öğrenci sayısı	-			
12	Doktora programlarına kabul edilme oranı	Doktora programlarına kabul edilen öğrenci sayısı	-	(Doktora programlarına kabul edilen öğrenci sayısı / Doktora programlarına başvuran öğrenci sayısı) x100	-	Yüzde
		Doktora programlarına başvuran öğrenci sayısı	-			
13	Yan dal ve çift ana dal program oranı	Yan dal ve çift ana dal programların sayısı	-	(Yan dal ve çift ana dal programların sayısı / toplam	-	Yüzde

		Toplam lisans programı sayısı	-	lisans programı sayısı) x 100		
14	Yan dal ve çift ana dal programlarına katılan öğrenci oranı	Yan dal ve çift ana dal programlarına katılan öğrenci sayısı	-	(Yan dal ve çift ana dal programlarına katılan öğrenci sayısı / toplam lisans öğrenci sayısı) x 100	-	Yüzde
		Toplam lisans öğrenci sayısı	-			

15	Disiplinlerarası lisansüstü program oranı	Disiplinlerarası lisansüstü program sayısı	-	(Disiplinlerarası lisansüstü program sayısı / toplam lisansüstü program sayısı) x 100	-	Yüzde
		Toplam lisansüstü program sayısı	-			
16	Birinci yılda ilişği kesilen önlisans / lisans ve lisansüstü öğrencilerin oranı	Birinci yılda ilişği kesilen önlisans öğrencilerinin sayısı	-	a) (Birinci yılda ilişği kesilen önlisans öğrencilerinin sayısı / Toplam önlisans öğrencilerinin sayısı) x 100	-	Yüzde
		Toplam önlisans öğrencilerinin sayısı	-			
		Birinci yılda ilişği kesilen lisans öğrencilerinin sayısı	-	b) (Birinci yılda ilişği kesilen lisans öğrencilerinin sayısı / Toplam lisans öğrencilerinin sayısı) x 100		
		Toplam lisans öğrencilerinin sayısı	1275			
		Birinci yılda ilişği kesilen yüksek lisans öğrencilerinin sayısı	-	c) (Birinci yılda ilişği kesilen yüksek lisans öğrencilerinin sayısı / Toplam yüksek lisans öğrencilerinin sayısı) x 100		
		Toplam yüksek lisans öğrencilerinin sayısı	-			
		Birinci yılda ilişği kesilen doktora öğrencilerinin sayısı	-	d) (Birinci yılda ilişği kesilen doktora öğrencilerinin sayısı / Toplam doktora öğrencilerinin sayısı) x 100		
		Toplam doktora öğrencilerinin sayısı	-			

17	Normal sürede mezun olan öğrenci oranı	Normal sürede mezun olan öğrenci sayısı	156	(Normal sürede mezun olan öğrenci sayısı / Normal sürede mezun olması gereken öğrenci sayısı) x 100	100	Yüzde
		(a) Önlisans,	-			
		(b) Lisans,	-			
		(c) Yüksek lisans,	-			
		(d) Doktora,	-			
		Normal sürede mezun olması gereken öğrenci sayısı	-			
		(a) Önlisans,	-			
		(b) Lisans,	-			
		(c) Yüksek lisans,	-			
		(d) Doktora,	-			
18	Mezuniyet Oranı	Mezun olan öğrencilerin sayısı	156	(Mezun olan öğrencilerin sayısı / Toplam öğrenci sayısı) x 100	0,08	Yüzde
		(a) Önlisans,	-			
		(b) Lisans,	-			
		(c) Yüksek lisans,	-			
		(d) Doktora,	-			
		Toplam öğrenci sayısı	-			
		(a) Önlisans,	-			
		(b) Lisans,	-			
		(c) Yüksek lisans,	-			
		(d) Doktora,	-			
19	Mezunların mezuniyet not ortalaması	Mezuniyet notlarının ortalamalarının toplamı	-	Mezuniyet notlarının ortalamalarının toplamı / Mezun olan öğrencilerin sayısı	-	Mutlak sayı
		Mezun olan öğrencilerin sayısı	156			
20	Uluslararası öğrenci değişim programlarına katılım oranı	Gelen öğrenci sayısı	0	a) (Gelen öğrenci sayısı/toplam öğrenci sayısı) x 100	0	Yüzde
		Toplam öğrenci sayısı)	1275			
		Giden öğrenci sayısı	0	b) (Giden öğrenci sayısı / Toplam öğrenci sayısı) x 100	0	
		Toplam öğrenci sayısı	1275			

21	Program başına ortalama ders saati sayısı (saat/hafta/dönem)	Ders saati sayısı (ders, uygulama ve laboratuvar)		Ders saati sayısı (ders, uygulama ve laboratuvar) / Program sayısı		Mutlak sayı
		(a) Önlisans,				
		(b) Lisans,				
		(c) Yüksek lisans,				
		(d) Doktora,				
		Program sayısı				
		(a) Önlisans,				
		(b) Lisans,				
		(c) Yüksek lisans, (d) Doktora,				
22	Seçmeli derslerin oranı	Seçmeli derslerin sayısı	26	a) (Seçmeli derslerin sayısı / Toplam ders sayısı) x 100	21.00	Yüzde
		Toplam ders sayısı	69			
		Mezun olmak için alınması gereken seçmeli ders sayısı	6	b) (Mezun olmak için alınması gereken seçmeli ders sayısı / toplam ders sayısı) x 100	12.00	
		Toplam ders sayısı	48			
23	Öğretim üyesi başına düşen yayın (SCI, SSCI ve AHCI) sayısı	Yayın sayısı (SCI, SSCI ve AHCI)	207	Yayın sayısı (SCI, SSCI ve AHCI) / Öğretim üyesi sayısı	1,26	Oran
		Öğretim üyesi sayısı	164			
24	Atıf sayısı / Öğretim üyesi	İndeksli dergilerdeki toplam atıf sayısı	6967	İndeksli dergilerdeki toplam atıf sayısı / Öğretim üyesi sayısı	42.48	Oran
		Öğretim üyesi sayısı	164			
25	Öğretim üyesi başına düşen toplam araştırma fonu (BAP) ödeneği	BAP araştırma fonu ödeneği	-	BAP araştırma fonu ödeneği / Öğretim üyesi sayısı	-----	Mutlak sayı
		Öğretim üyesi sayısı	164			
26	Öğretim üyesi başına düşen DPT, TUBİTAK ve diğer kamu finanslı proje ödeneği (YTL)	Toplam proje ödenekleri	-	Toplam proje ödenekleri / Öğretim üyesi sayısı	-	Mutlak sayı
		Öğretim üyesi sayısı	164			

27	Uluslararası ortaklı / destekli proje sayısı	Uluslararası ortaklı / destekli proje sayısı	-----	-----		Mutlak sayı
28	Öğrenci başına düşen bilgisayar sayısı	Toplam bilgisayar sayısı	16	Toplam bilgisayar sayısı / Öğrenci sayısı	0.01	Mutlak sayı
		Öğrenci sayısı	1275			
29	Kütüphanede takip edilen periyodik (basılı ve elektronik) yayın sayısı	Kütüphanede takip edilen periyodik (basılı ve elektronik) yayın sayılacak	-	Sayılacak	-	Mutlak sayı
30	Yemekhane hizmetlerinden yararlanan öğrenci oranı	Yemekhane hizmetlerinden yararlanan öğrenci sayısı	1275	(Yemekhane hizmetlerinden yararlanan öğrenci sayısı / Toplam öğrenci sayısı) x 100	%100	Yüzde
		Toplam öğrenci sayısı	1275			
31	Sağlık hizmetlerinden yararlanan öğrenci oranı	Sağlık hizmetlerinden yararlanan öğrenci sayısı	-	(Sağlık hizmetlerinden yararlanan öğrenci sayısı / Toplam öğrenci sayısı) x 100	-	Yüzde
		Toplam öğrenci sayısı	1275			
32	Yurt hizmetlerinden (Yükseköğretim kurumu ve Kredi Yurtlar Kurumu) yararlanan öğrenci oranı	Yurt hizmetlerinden yararlanan öğrenci sayısı	-	(Yurt hizmetlerinden yararlanan öğrenci sayısı / Toplam öğrenci sayısı) x 100	-	Yüzde
		Toplam öğrenci sayısı	1275			
33	Öğrenci memnuniyeti*	Katılan Öğrenci Sayısı	102	Anket	53,5	Yüzde
34	Akademik personel memnuniyeti*	-	-	Anket	-	Yüzde
35	İdari personel memnuniyeti*	Katılan Personel Sayısı	14	Anket	100	Yüzde

İÇ KONTROL GÜVENCE BEYANI

Harcama yetkilisi olarak yetkim dahilinde;

Bu raporda yer alan bilgilerin güvenilir, tam ve doğru olduğunu beyan ederim.

Bu raporda açıklanan faaliyetler için idare bütçesinden harcama birimimize tahsis edilmiş kaynakların etkili, ekonomik ve verimli bir şekilde kullanıldığını, görev ve yetki alanım çerçevesinde iç kontrol sisteminin idari ve mali kararlar ile bunlara ilişkin işlemlerin yasallık ve düzenliliği hususunda yeterli güvenceyi sağladığını ve harcama birimimizde süreç kontrolünün etkin olarak uygulandığını bildiririm.

Bu güvence, harcama yetkilisi olarak sahip olduğum bilgi ve değerlendirmeler, iç kontroller, iç denetçi raporları ile Sayıştay raporları gibi bilgim dahilindeki hususlara dayanmaktadır. “Benden önceki harcama yetkilisinden almış olduğum bilgiler.”

Burada raporlanmayan, idarenin menfaatlerine zarar veren herhangi bir husus hakkında bilgim olmadığını beyan ederim.

Prof.Dr.Gürkan ÖZTÜRK

Dekan

İmza